

SOCIÁLNĚ PATOLOGICKÉ JEVY U DĚTÍ

Závěrečná zpráva z výzkumu

Výzkumný tým:

PhDr. Kazimír Večerka, CSc.

Mgr. Jakub Holas

PhDr. Markéta Štěchová

Mgr. Simona Diblíková

Externí spolupracovníci:

Mgr. Martin Žárský (*kap. 3*)

PhDr. ing. Jan Neumann, CSc. (*kap. 2*)

Mgr. Kateřina Malinová (*kap. 5*)

PhDr. Karel Netík, CSc., PhDr. Jana Ščepichinová,

Mgr. Lada Veverková, pplk. JUDr. Petr Želásko

Asistentka výzkumného týmu: Marie Kuntová

Neprodejné

Praha 2000

Úkol byl řešen za finanční podpory komise MV ČR pro výzkum a vývoj

ISBN 80-86008-74-6

© Institut pro kriminologii a sociální prevenci, 2000

OBSAH:

1. Úvodem	5
2. Teoretická východiska	8
3. Rozbor vybraných dat evidovaných v rámci Statistiky kriminality na území České republiky se zvláštním zřetelem na kriminalitu dětí a mladistvých	
3.1 Prameny dat, pojmy a metody rozboru	35
3.2 Vývoj kriminality v ČR se zvláštním zřetelem na kriminalitu dětí a mladistvých v letech 1989 - 1998	36
3.2.1 Počet stíhaných, respektive vyšetřovaných osob	37
3.3 Kriminalita dětí a mladistvých	38
3.3.1 Dynamika vývoje kriminality dětí a mladistvých v letech 1989 - 1998	38
3.3.2 Struktura kriminality dětí a mladistvých	42
3.3.3 Regionální rozložení kriminality dětí a mladistvých podle počtu stíhaných osob	
3.4 Závěry z rozboru dat	49
4. Sociálně právní ochrana dětí	50
4.1 Ústavní výchova	51
4.2 Ochranná výchova	53
4.3 Zákon o sociálně-právní ochraně dětí	57
5. Sociální práce ve vztahu k mládeži v ČR a Velké Británii	60
5.1 Sociální práce ve vztahu k dětem a mládeži v ČR – některé postřehy	60
5.2 Péče o děti a možnosti zacházení s problémovými adolescenty ve Velké Británii	64
5.2.1 Procesní pravidla	64
5.2.2 Status a rodičovství	66
5.2.3 Příkaz o pobytu, kontaktu a související příkazy	67
5.2.4 Uzavřené ubytování	69
5.2.5 Dětské domovy a možnosti náhradní rodinné péče	76
5.3 Shrnutí nejdůležitějších poznatků ze zahraničí a porovnání s praxí u nás	77
6. České děti v ústavní a ochranné výchově v roce 1998	78
6.1 Metodika výzkumu	80
6.1.1 Výzkumný vzorek	80
6.2 Základní charakteristiky klientů	81
6.3 Rodinná anamnéza	84
6.3.1 Složení rodiny	84
6.3.2 Rodiče a vychovatelé	91
6.3.3 Výchovné styly rodičů (resp. náhradních vychovatelů)	99
6.3.4 Stabilita výchovného prostředí	106
6.3.5 Sourozenci	109

6.3.6 <i>Ekonomická situace rodiny</i>	111
6.3.7 <i>Bydlení</i>	114
6.3.8 <i>Rodina klienta a sociální služby</i>	116
6.4 Psychologicko - sociální charakteristiky	118
6.4.1 <i>Lehká mozková dysfunkce</i>	119
6.4.2 <i>Intelekt klienta</i>	120
6.4.3 <i>Osobnostní charakteristiky</i>	123
6.5 Škola a vzdělávání	128
6.5.1 <i>Vztah ke škole</i>	129
6.5.2 <i>Prospěch a chování</i>	131
6.5.3 <i>Přeřazování na zvláštní školu</i>	133
6.5.4 <i>Chování ve škole</i>	139
6.6 Sociálně patologické jevy a delikvence	145
6.6.1 <i>Vrstevnické prostředí</i>	145
6.6.2 <i>Sociálně patologické projevy</i>	146
6.6.3 <i>Delikvence (jinak trestná činnost) zkoumaných dětí</i>	160
6.6.4 <i>Kriminální infekce</i>	163
6.6.5 <i>Okolnosti umístění do ústavní (ochranné) výchovy</i>	165
6.7 Kazuistické šetření na základě clusterové analýzy	169
6.7.1 <i>Základní charakteristiky clusterů</i>	169
6.7.2 <i>Popisy clusterů a vybrané kazuistiky</i>	170
6.8 Závěrečné shrnutí poznatků	193
7. Doporučení vyplývající z výzkumných zjištění	200
8. Seznam literatury	211
9. Summary	215

1. Úvodem

Úvod práce na téma „Sociálně patologické jevy u dětí“ se neobejde bez zamyšlení nad tím, co náš výzkumný tým vlastně vedlo k takto koncipovanému výzkumu. Vždyť na první pohled je asocialita (či antisocialita) dětí nezajímavým problémem, jenž je vnímán - zvláště přetíženými pracovníky ochrany práva - jako okrajová záležitost celkového stavu kriminality v zemi. Děti přece nejsou trestně odpovědné a jejich extrémní chování lze v drtivé převaze případů označit pojmy: neukázněnost, rozvrstnost, drzost, sebezprosazování a ignorance. Tento způsob chování dětí řadové občany sice mnohdy popuzuje („Ó tempora, ó mores“), ale nevzbuzuje v nich - alespoň ve většině a v současnosti - přehnané obavy.

V běžném uvažování máme ještě spíše tendenci přemýšlet o dětech v jiných souvislostech, než to budeme činit v této závěrečné zprávě. Děti jsou obvykle v našich představách spojeny s něčím krásným, něžným, neporušeným, nadějným, tvořivým a obohacujícím náš soukromý i veřejný život. Svě vlastní děti máme většinou tendenci posuzovat prismaťem svých dětských vzpomínek, které úměrně z časem vyšedly v oblasti negativních zážitků a prožitků a jež se určitým způsobem zidealizovaly do barvotiskových představ. Také naše stesky na vlastní děti jsou často spíše konveršními tématy, přičemž jim nepřikládáme zásadní význam a v hloubi duše jsme přesvědčeni, že tyto maličkosti s vývojem dítěte pomínou a jejich vývoj „jde a půjde správnou cestou“. V oblasti veřejné pak spíše diskutujeme o tom co, kdy a jak si mají děti osvojit, co je chceme naučit a čím je naopak nemáme v „moderní době“ zatěžovat. Uvažujeme, jaké hmotné standardy jsou pro děti v jednotlivých věkových údobích vhodné, kudy vedou hranice dětské autonomie a privátní sféry a jaké jsou standardy jejich závislosti a vydanosti světu dospělých.

Tato práce však hovoří o jiných dětech. Hovoří o dětech, jejichž dosavadní krátká životní kariéra se zatím završila tím, že jim soud nařídil ochrannou či ústavní výchovu. Tento soudní výrok oficiálně potvrdil, že dítě, o kterém rozhodl, je nějak poznamenáno, že nepatří mezi ony děti, o kterých je běžně řeč. Tato práce je převážně o dětech, které se i přes své mládí vyznačují značným stupněm asociality či dokonce antisociality. Tato kvalifikace - či vlastně diskvalifikace z běžné společnosti - ovšem nastoluje otázku, kde se stala chyba. Bylo skutečně nutné, aby se dítě stalo postrachem svého sociálního okolí, či aby ve svém věku mělo tolik negativních „dovedností“ (ale i zkušeností)? Jaké volání o pomoc bylo přeslechnuto, jaká křivda na něm byla spáchána, jakému nevhodnému vlivu či příkladu bylo

vystaveno (či před jakým nebylo uchráněno), jakému sobeckému zájmu bylo - alespoň na počátku problémů - obětováno. A nejobecněji - jaké socializační procesy byly zanedbány.

Údaje vypovídající o celkové kriminalitě jsou v současnosti dosti alarmující. Z našeho pohledu by se mohlo zdát, že jsou pro nás zvláště významné údaje o nárůstu trestné a jinak trestné činnosti v kategorii mladých lidí do 18 roku věku. Avšak údaje o celkovém množství známých pachatelů ukazují, že v současnosti je zhruba polovina všech obžalovaných osob ve věku do 25 let a přitom že značná část z nich patří do kategorie prvopachatelů. Lze se i zde ptát: Není tento stav způsoben nevhodnou či dokonce patologickou socializací a edukací pachatelů těchto trestných činů v období dětství? Nebyla jejich výchova pouze povrchní, nebylo podřízené se normám bezkonfliktního soužití ve společnosti založeno pouze na vnější kontrole a nechybí pachatelům trestných činů internalizovaný etický kodex?

Z tohoto pohledu se pak jeví problematika sociálně patologických jevů u dětí jako širší problém. Vždyť i přísloví správně říká, že „malá chyba na začátku se může stát velkou chybou na konci“. Námi koncipovaný výzkum, jenž Vám nyní předkládáme k laskavému pozornosti, tak sice směřuje k odhalení těch faktorů, které mohou vést pachatele k bezprostřednímu asociálnímu či antisociálnímu selhání již v dětství, svým dosahem - na základě analogie - však může být chápán též jako pokus poukázat na ony faktory, jejichž zanedbání se může projevit negativně i v pozdější budoucnosti.

Předkládaná práce se snaží o okolnostech života dětských klientů podat určité parciální svědectví. Snaží se zmapovat neradostný život dětí prostřednictvím různých materiálů, které se o životě dítěte podařilo sehnat a které často vznikaly za diametrálně rozdílných okolností a z různých - ne vždy dítěti nakloněných - pohnutek. Část informací o dítěti byla obstarána standardními postupy dotazníkového šetření, část byla získána analýzou sdělení z námi vyžádaných posudků. Svět dítěte s nařízenou ochrannou a především ústavní výchovou před umístěním do ústavu jsme se však prvořadě snažili dokreslit vlastními rozhovory s vybranými klienty přímo ve výchovných ústavech. Uvědomujeme si, že hluboké poznání motivů a souvislostí asociálního či antisociálního jednání dítěte by vyžadovalo dlouhodobější zaměření na jejich životní cesty. Z tohoto pohledu je třeba předloženou studii považovat za určitou mapující sondu, jež by měla vyzývat k hlubšímu ponoru do problematiky.

Na závěr těchto úvodních slov bychom chtěli poděkovat tomu velkému množství obětavých bezejmenných spolupracovníků, kteří se s výzkumným týmem podělili o poznatky o dětských klientech. Náš dík patří pracovníkům policie ČR, kurátorům pro mládež, pracovníkům dětských diagnostických ústavů a dětských výchovných ústavů a učitelům škol, které v minulosti naši klienti navštěvovali. Dále děkujeme všem odborným i administrativním

pracovníkům Institutu pro kriminologii a sociální prevenci, kteří nám jakýmkoliv způsobem pomohli splnit tento poměrně náročný grantový úkol.

2. Teoretická východiska

Problematice sociálně patologických jevů u mládeže bylo u nás věnováno mnoho výzkumného úsilí, zvláště po 2. světové válce. To platí především o zkoumání kriminality mladistvých¹ a prekriminality dětí (nedospělců)². Výsledky těchto i řady dalších výzkumů a průzkumů shrnuli v učebnicové podobě Večerka se Zoubkovou³, Válková, H., Matoušek s Kroftovou⁴.

O tom, že je to právě kriminalita - a v jejím rámci samozřejmě i kriminalita mládeže⁵ - která je pokládána za jeden z nejzávažnějších sociálně patologických jevů v naší společnosti, svědčí řada závažných skutečností.

V aktuálně prováděných průzkumech veřejného mínění je mezi nejvíce zneklidňujícími a výrazně negativně vnímanými jevy kriminalita, bohužel, stále na velmi „čestném“ - většinou druhém - místě a pouze hrozivě rostoucí strach z nezaměstnanosti ji připravil o pochybný primát. I když jsou zde významné regionální, věkové a další kategorizační rozdíly, celkový dojem z kriminálního ohrožení je šokující a průměrný („modální“) občan České republiky dnes převážně již odmítá vysvětlení každoročního kriminálního nárůstu jako „daň (pluralitní) demokracii“.

¹ Osmančík, O., Švancar, Z.: Kriminalita mládeže, Praha, VÚK, (SEVT), 1968

Švancar, Z., Osmančík, O., Neumann, J.: Osobnost mladistvého delikventa, Praha, VÚK při GP, 1971

Schubert, L.: Problémy s kriminalitou mládeže, Bratislava, SAV, 1967

Večerka, K.: Kriminalita mládeže a volný čas, Praha, Právnická fakulta UK (nepubl. kandidát.práce), 1985

Netík, K., Neumann, J., Večerka, K., Válková, H.: Mladistvý pachatel násilné trestné činnosti, Praha, VÚK při GP ČSSR, 1987

Večerka, K., Štěchová, M., Neumann, J.: Vztah mladých lidí k některým mravním a právním normám, Praha, IKSP, 1991

Štěchová, M., Večerka, K.: Šikanování mezi mladistvými - výskyt a formy v prostředí internátů, Praha, IKSP, 1992

Matoušek, O. a kol.: Práce s rizikovou mládeží: Projekt LATA a další alternativy věznění mládeže, Praha, Portál, 1991

² Faltin, M.: Delinkvencia detí a mladistvých, Bratislava, SPN, 1972

Neumann, J.: K problematice osobnosti pubescentního delikventa, Praha, PÚJAK ČSAV, 1974 (nepubl. kandidát. práce)

³ Večerka, K., Zoubková, I.: Kriminalita mládeže a proti mládeži, in: Novotný, O., Zapletal, J.: Kriminologie (v tisku)

Válková, H.: Kriminalita mládeže, in: Kuchta, J. a kol.: Kriminologie (II. část), Brno, Masarykova univerzita, 1993, s. 17-30

⁴ Matoušek, O., Kroftová, A.: Mládež a delikvence, Praha, Portál, 1998

⁵ V celé této studii budou důsledně používány termíny „delikvence“ a „kriminalita“ jako synonyma, to je možné ovšem v češtině, nikoli v angličtině, kde převážil vliv právních skutečností v některých státech USA. Tam má pojem „delinquency“ širší význam a zahrnuje i dissociální jednání mládeže, což je nutné vzít v úvahu při komparaci adekvátně takřka nesrovnatelných dat Proto v citacích z angličtiny ponecháváme - při event. překladu jimi použitý termín.

K osvětlení celkové situace se krátce zaměříme na diskusi některých kontroverzních koncepcí spjatých s kriminalitou dětí (nedospělců). Uvedeme si příkladem názory Johnové z jejího jinak velmi podnětného kritického článku⁶. Lze s dílčími výhradami souhlasit s její koncepcí, že „jak ve společnosti stoupá agresivita a úměrně tomu kriminalita, snižuje se i věk, kdy lidé s trestnou činností začínají. Logickým krokem na obranu před nezletilými zločinci se pak zdá zřizování nákladných převýchovných zařízení s tvrdým režimem“.

Právě tuto otázku „tvrdosti“ režimu ovšem by bylo bývalo nutno vážně autorkou analyzovat u nápravného zařízení „pro děti ve věku 12-14 let, které spáchají trestný čin“. Ve všech takto orientovaných úvahách je třeba ovšem si uvědomit, že např. v Anglii je minimální věk pro vznik trestní odpovědnosti deset let (ve Skotsku dokonce osm let)⁷ a že tito nedospělci musí být nějakou formou institucionalizováni k provádění resocializačního procesu. Ten často přináší v hromadných zařízeních jistá omezení, která však nemusí mít nutně výrazně punitivní (trestající) charakter. V této souvislosti lze pro srovnání uvést exkurzi do naší platné zákonné úpravy, která řeší obdobné situace „uložením ochranné výchovy v občanskoprávním řízení a to dvěma možnými způsoby:

a) obligatorně v případě, kdy osoba, která dovršila 12. rok věku a je mladší než 15 let, spáchala čin, za který trestní zákon dovoluje trestně odpovědnému pachateli uložit výjimečný trest ,

b) fakultativně, kdy soud posoudí podle konkrétních okolností případu, zda ochrannou výchovu uloží, nebo neuloží “⁸. (Podrobně viz kapitola 3).

Samozřejmě zde ovšem platí, že děti (nedospělci), jimž byla uložena tato ochranná výchova jsou potom institucionalizováni s určitými nutnými omezujícími opatřeními k provádění resocializačního procesu v prostředí výchovných ústavů pro děti a mládež.

Obrátme nyní pozornost opět k uvedenému článku Johnové, která uvádí celoplošně a již výrazně simplifikující tvrzení, že „.... dětská zločinnost je selháním dospělých, našich vychovatelských schopností“. I když v řadě případů nutno připustit též určité selhání „vychovatelských schopností dospělých“, etiologie kriminality dětí (nedospělců) je nesporně komplexnější záležitostí - jak ještě ukážeme - a nedospělé chladně kalkulující násilníky a vrahy lze sotva pokládat za „dětí, které jsou si stěží schopny představit, co se stane po činu“⁹.

⁶ Johnová, J.: Britská vláda otevírá dětskou věznicí, Lidové noviny, II., č. 14, 20.dubna 1998, s. 11

⁷ Srovnej: Kotulan, P., Rozum, J., Zborník, F.: Trestní soudnictví nad mladistvými v ČR a v zahraničí, IKSP, Praha, 1996

⁸ Zoubková, I.: Kriminalita mládeže, in: Zapletal, J. a kolektiv: Kriminologie, díl II., zvláštní část, Praha, PA ČR, 1996, s. 8

⁹ Johnová, J., cit. práce 11

Soudíme, že osvojení si paradigmatu „chování (jednání) jedince a reakce na něj formou společenského posouzení s určitými důsledky“ je významným prvkem socializace jedince, i když dnes samozřejmě již nebude mít vyhraněný charakter Dostojevského „zločinu a trestu“.

Oproti údajům z konce osmdesátých let se výrazně zvýšil počet trestných činů spáchaných dětmi, a to v oblasti majetkové i násilné trestné činnosti. Matoušek s Kroftovou¹⁰ kromě toho upozornili na řadu dalších negativních trendů:

- podle policejních statistik se potvrzuje, že se v poslední dekádě snižuje průměrný věk pachatelů,
- objevují se též nové druhy kriminality, ve kterých se vyskytují děti (dětská prostituce, drogová kriminalita a kriminalita spojená s patologickým hráčstvím apod.),
- autoři upozorňují dále na častější výskyt relativně nových jevů v kriminalitě dětí a mládeže; ty spočívají v častějším vytváření delikventních part, gangů a extremistických skupin.

Tyto varovné charakteristiky dětské kriminality, spolu s rostoucí brutalitou při používání násilí - což je ovšem charakteristické nejen pouze pro kriminalitu mládeže - poukazují nejen na závažnost tohoto sociálně patologického jevu, ale i na nutnost hledat nové formy intervencí v prevenci jevu i v resocializačně orientovaném procesu na zacházení s usvědčenými dětskými pachateli, jež by se - pro futuro - nemělo „vyčerpávat“ v alibistickém odložení (a tím de facto ukončení) „případu“.

Problematika kriminálního chování jedinců byla konceptualizována již velmi dávno a spekulativní úvahy o příčinách delikvence a často i o metodách určité „nápravy“ delikventů nalézáme již na úsvitu evropské civilizace ve světě antické filosofie. Svědčí o tom některé studie tzv. „literární kriminologie“; příkladem je A. Corre se svojí zajímavou prací „Platon criminaliste“ z roku 1908.

Středověká teologická - ať katolická či protestantská - koncepce pojímala delikt jako hřích, jehož příčina byla v podstatě spatřována ve špatném vztahu k Bohu a jeho přikázáním. Tento konceptuální rámec vcelku reflektovaly známé instituty inkvizičního procesu (např. jeho nehumánní vyšetřovací metody, snažící se vynutit doznání torturou apod.)

Určitý pozitivní obrat v této sféře - byť spíše v teoretické oblasti s mizivým dopadem do praxe - znamenaly myšlenky autorů T.Mora, H.Grotia, S. Pufendorfa, Ch. de Montesquieua aj. zabývajících se též filosofií práva. Na ně potom navázal Cesare Beccaria¹¹, jehož humanistická, vcelku penologicky orientovaná monografie vycházející v originále již v roce

¹⁰ Matoušek, O., Kroftová, A., cit. práce, s.150

¹¹ Beccaria, C.: O zločinech a trestech, Praha, 1896, (překlad J. Sládeček)

1784 jej zařadila nejen mezi zakladatele tzv. klasické školy trestního práva, ale - dle Voldovy¹² klasifikace - i mezi čelné představitele tzv. správní a legální kriminologie. Význam této práce Beccariovy akcentujeme nejen proto, že se stala významným mezníkem a byla velmi kladně přijata tehdejší kulturní elitou Evropy (např. Voltairem aj.), ale hlavně proto, že pronikavě - v řadě aspektů - ovlivnila francouzské zákonodárce při tvorbě revolučního trestního kodexu v roce 1791. V jeho pozdějších revizích bylo též reflektováno zvláštní postavení pachatelů z řad mládeže.

Je však nutno akcentovat vcelku pochopitelnou skutečnost, že při vzniku vědecké kriminologie u Lombrosovy školy, sehrály daleko větší úlohu práce Darwinovy - např. jeho koncepce z roku 1859, že existují jedinci, kteří se přibližují svým primitivním předkům více než jiní lidé - než přihlídnutí ke specifikám mladých lidí (konkrétně pachatelů z řad mládeže).

✧ Vývoj názorů na trestání dětí

Uvedme na tomto místě některé údaje z historie týkající se mládeže a její „kriminality“. Budeme se opírat převážně o Quayovu monografii¹³ a zaměříme se především na trestání mládeže, tedy od jakého věku byl mladý člověk považován za způsobilého nést následky svých činů:

- již Chammurapiho zákoník sice stanoví, že „synovi, který udeří svého otce, mají být jeho ruce uťaty“, není zde však žádné časové určení od jakého věku nedospělce tento přísný zákon platí a od kdy jej lze aplikovat,

- podobně „věkově neurčitá“ je situace u příkazů Starého zákona, kde např. v knize Exodus (21:17) je stanoveno, že „ten kdo proklíná svého otce či matku, by měl být určitě potrestán smrtí“. Někteří odborníci na výklad Starého Zákona - např. Ludwig - 1950, Goldin - 1952 - soudí, že přísnost trestů byla zmírněna pro pachatele z řad mládeže, a že tito jedinci byli (zvláště v případech první neposlušnosti vůči rodičům) pouze napomínáni a bičováni, nikoli však ukamenováni (což umožňovalo ustanovení knihy Deuterinomial 21:18-21),

- pro římské právo pozdějšího období - jak je formulovalo Justinianovo Corpus Iuris - platilo, že dítě do 7 let bylo zcela trestně neodpovědné, plná trestní odpovědnost byla stanovena u chlapců na 14 let a u dívek na 12 let. V přechodném období se uplatňoval především chronologický věk („proximi infantiae“ versus „proximi pubertati“) dále též záleželo na spáchaném deliktu a konečně - což nám zní až nepředstavitelně a zcela moderně - na úrovni

¹² Vold, G.,B.: Theoretical Criminology, New York, Oxford Univ. Press, 1958, s. 14 a násl.

¹³ Quay, H.C. (vyd.): Handbook of Juvenile Delinquency, New York, J.Wiley and Sons, 1987

mentální kapacity pachatele, při čemž se předpokládalo, že jedinec věkově se blížící pubertě, jednal již se zločinným záměrem, neboť věděl, že jeho chování je špatné a nedovolené, - vcelku přísným se nám jeví i středověký anglosaský kodex jenž stanovil počátek trestní odpovědnosti na věk nižší sedmi let, vyskytovaly se však určité výjimky. Podle již zmíněného Ludwiga (1950) byl prováděn i absolutní trest u pachatelů z řad mládeže po 14. roce věku za doby krále Aethelstana, avšak popraveni mohli být i jedinci mladší, pokud kladli odpor, prchali, nebo se nechtěli vzdát. Další složitý vývoj do poloviny 18. století popsal Blackstone (1765), který shrnul vliv koncepcí anglosaských i římského a kanonického práva.

Stručně lze tehdejší přístup charakterizovat skutečností, že sice méně záleželo na samotném věku než na kriminální „prohnanosti“ pachatele (platilo: „malitia supplet aetatem“), nicméně děti ve věku pod 7 let byly pokládány za neschopné spáchat „felony“, tj. záměrný trestný čin (zločin). Ten v raných dobách common law soudily královské soudy, „které za něj ukládaly trest ztráty života, svobody a majetku a zabavení pozemků zločince v prospěch pána, poté, co byly rok a den v dražbě krále“¹⁴. Obecně sice platilo, že dítě do věku 14 let mělo být „prima facie“ souzeno jako „doli incapax“ (tj. neschopno dolosního deliktu), ale pokud porota usoudila, že bylo „doli capax“ (tj. schopno dolosního deliktu) a mohlo rozlišovat mezi dobrem a zlem, mohlo být odsouzeno i k trestu smrti a popraveno (např. třináctiletá dívka byla upálena, neboť zabila svou paní apod.). Tato krutá praxe byla v následujících staletích humanizována a - jak uvádí Cogan - 1970 - soudy jako „protektivní otcové“ („pater patriae“, „parens patriae“) poskytovaly sice dětem zvláštní péči, ale princip rovnosti (ekvity) před zákonem znamenal, že dítě nad 14 let mohlo být uvězněno, pověšeno, transportováno apod.

Po americké revoluci bylo anglické zvykové (soudcovské) právo (common law) recipováno pomocí tzv. recepčních statutů („reception statutes“). V různých amerických státech byly činěny potom rozličné výjimky (např. New York Constitution z roku 1821 recipovala zmíněné anglické zvykové právo, nikoli však English statute law apod.). V Anglii, ale zvláště v USA, došlo v 19. století k procesům industrializace, urbanizace a imigrace. Spolu s rostoucím humanismem, péčí o neprivilegované vrstvy občanů, dále se vznikem vskutku vědecké medicíny a s novými pedagogickými a psychologickými koncepty a koncepcemi, vedly k řadě reforem v celé této oblasti (např. v roce 1848 vznikl první, státem sponzorovaný nápravně výchovný ústav pro děti v Massachusetts, v roce 1878 byl starosta

¹⁴ Black, H., C.: Blackův právní slovník, Praha, Victoria, Publishing, a.s., 1993, (překlad), s. 578 heslo „Felony“

Bostonu úředně zmocněn ustanovit probačního úředníka s vyšetřovací a supervizní funkcí apod.).

Současně s rostoucí humanizační péčí státních orgánů se ovšem - nutně - zvětšovala i jejich ingerence a kontrola nad „nepečovanými“ (např. toulajícími se dětmi) a jejich - většinou - nepečujícími rodiči. Současně se však prosazovala i zásada nutného soudního rozhodnutí pro zbavení svobody dítěte, jež je vinno pouze svou životní smůlou a nepřízní osudu. Závěrem můžeme konstatovat, že zvláště v poslední čtvrtině 19. století se pozvolna počaly prosazovat nové, moderní koncepce (např. Illinois Juvenile Court Act z roku 1899), jež akcentovaly spíše rehabilitaci než trest, „slyšení“ a výslech (hearing, tj. méně formální řízení před soudními úředníky, vybavenými určitými funkcemi, kteří je vykonávají a zasedají bez poroty apod.)¹⁵. Probační úředník se stává hlavní postavou dramatu v líčení před soudem pro mládež a řada dalších změn je pokládána za triumf humanity.

Nutno dále zaznamenat i vznik vědecké empirické kriminologie - formulované v termínech umožňujících jejich vědeckou diskusi, tj. např. verifikací, či nulifikací hypotéz, jež odpovídají na otázku „proč“? a jsou hodnoceny obecně podle toho jak jsou jednoduché, testovatelné, empiricky validní a logicky konsistentní¹⁶.

Biokriminogenetické teorie

Samotný pojem delikvence mládeže (tj. naše kategorie dětí a mladistvých) se objevil v kriminologické literatuře až v poslední čtvrtině 19. století (např. Joly -1899, Fouiller - 1897,1899) a začíná být používána i analýza statistických dat. Empirický přístup se začal provádět v pracech italské antropologicko - pozitivistické školy a především jejího zakladatele lékaře Cesare Lombrosa¹⁷, jehož původní orientace na hygienu a soudní lékařství se později výrazně profilovala psychiatricky a antropologicky. Jako vězeňský lékař v Turínu vyšetřil klinicky a antropologicky desetitisíce vězňů a zjistil u nich různé tělesné anomálie. Na základě analýzy zjištěných dat a generalizace těchto svých vlastních empirických měření, v uvedené monografii - již v prvním vydání z roku 1876 - koncipoval svůj známý typ „rozeného zločince“ (reo nato, delinquente nato), v němž též vcelku „vědecky“ rozvinul primitivní frenologické koncepce F.J. Galla a J. Spurzheima z počátku 19. století, kteří z tvaru lebky a jejich anomálií inadekválně usuzovali na přítomnost (event. absenci) určitých osobnostních

¹⁵ Black, H., C., cit. práce, s. 666, heslo „Hearing“

¹⁶ Regoli, R.M., Hewitt, J.D.: Delinquency in Society (A. Child - centered Approach), New York, Mc.Graw-Hill, Inc. 1991, s.55

¹⁷ Lombroso, C.: L'uomo delinquente in rapporto alla antropologia, alla giurisprudenza ed alla psichiatria, Milano, Hoepli, 1876 (1. vydání), Torino Bocca, 1896-7 (5. vydání ve třech dílech!)

vlastností. Z Lombrosova díla o biologické determinaci kriminálního chování vyšla, explicitně či implicitně, řada badatelů i ve dvacátém století.

Od této jeho kdysi slavné teorie výrazně biologicky podmíněné determinace kriminálního chování, došlo - zčásti i pod vlivem kritik, např. anglického psychiatra Goringa¹⁸ - k zřetelnému posunu k teorii eklektické, která přisoudila kriminogenetické působení i řadě činitelů prostředí, převážně sociální, ekonomické a kulturní povahy (např. uznal vliv alkoholismu, bídy, klimatu, výše cen obilí, dokonce podílu tehdejšího organizovaného zločinu mafiánského typu apod.).

Lombroso se svými spolupracovníky Ferrim a Garofalem hluboce ovlivnili řadu zastánců a následovníků v tehdejší Evropě i USA a zvláště kritika jejich koncepcí - i v rámci samotného biokriminogenetického směru, viz např. ve studii Hootona¹⁹, vedla jednak k metodologickému prohloubení výzkumných přístupů v kriminologii, jednak ke vzniku řady dalších **moderních biokriminogenetických teorií**.

Tyto partikularistické (tj. zaměřené na izolovaně působící činitele) teorie se orientovaly na výzkum dědičných vloh (i genetických determinant), které se měly stát teoreticky nosným biologickým činitelem pro vznik kriminality. Pro verifikaci těchto teorií byly použity různé metodické přístupy. Jedním z významných tvoří studie genealogické, zaměřené na zkoumání a porovnávání osobnostních vlastností a životních osudů několika generací jedinců pocházejících ze stejných předků.

Patří sem - vedle práce R.L. Dugdalea o Jukesových²⁰ - zvláště pak monografie Goddardova (1912)²¹, který zkoumal v USA v šesti generacích dvě odlišné větve (manželskou a nemanželskou) jednoho rodu, založeného koncem 18. století vojákem s fiktivním jménem Kallikak. Goddard výsledky svých srovnání neinterpretovat tak, že se dědí kriminalita, ale oligofrenie (slabomyslnost). Goddardovi - podobně jako dále uvedeným badatelům - se nepodařilo přesně určit podíl biologických a společenských činitelů na kriminogenezi a proto jeho výsledky zůstaly ne zcela adekvátně prokázány.

Modernější přístup představují srovnávací studie jednovaječných (monozygotních) a dvouvaječných (dizygotních) dvojčat. Při existenci „kriminální“ vlohy (dědičné dispozice), jež by uplatňovala svoji relevanci při vytváření osobnosti a jejího sociálního - včetně právně relevantního - jednání, muselo by u jednovaječných dvojčat (kde se předpokládá naprostá

¹⁸ Goring, Ch.: The English Convict: A Statistical Study, London, His Majesty's Stationary Office, 1913

¹⁹ Hooton, E. A.: The American Criminal - An Anthropological Study, Cambridge, Massachusetts, Harvard Univ. Press, 1939 (I. díl)

²⁰ Dugdale, R.: The Jukes, New York, 1877

²¹ Goddard, H. H.: The Kallikak Family, New York, 1912, dotisk 1973 ibidem

shoda dědičných vloh), častěji docházet ke shodnému kriminálnímu jednání než u dvojčat dvouvaječných, kde tato naprostá shoda dědičných vloh není. Starší studie (Lange - 1929, Stumpfl - 1936 apod.) to sice výrazně potvrzovaly, jejich výsledky však otřásl Christiansen (1977), když vytkl nereprezentativnost výběru zkoumaných populací dvojčat, zjišťování shodné trestné činnosti pouze podle oficiálně registrované kriminality apod.

Tento autor ve vlastní rozsáhlé studii²² na 3586 párech dvojčat zjistil shodnou kriminalitu v 35% u jednovaječných dvojčat mužského pohlaví ve srovnání s 13% kriminální shody u dvouvaječných dvojčat téhož pohlaví. Christiansen sám akcentoval skutečnost, že prostředí jednovaječných dvojčat má ovšem mnohem více podobných charakteristik. Další výzkum²³ prokázal jednak, že čím přesnější metody jsou použity, tím menší je rozdíl mezi páry jednovaječných a dvouvaječných dvojčat, pokud jde o sledované kritérium (různé rozsudky k trestům, zápisy v rejstříku trestů nebo záznam v policejním rejstříku), jednak, že rozdíly mezi obojím druhem dvojčat jsou větší u dospělých recidivních pachatelů a menší v případě juvenilních delikventů. Trasler v návaznosti na Fordovu studii z roku 1978 vykládá tento překvapující závěr skutečností, že v mládí neexistuje přesné dělítko mezi delikventy a nedelikventy. Mednick všechny tyto nálezy analyzuje a syntetizuje ve shrnutí, že vlivy prostředí mají na vznik „kriminálního chování o něco větší váhu než vlivy genetické zátěže“²⁴.

Lépe odlišit podíl těchto faktorů se daří u adopčních studií (Hutchings a Mednick - 1977, Mednick a Volavka - 1980). Ty se orientovaly na výzkum frekvence kriminality adoptovaných dětí, jejichž adoptivní otec nebo biologický otec (event. oba) spáchali či nespáchali trestný čin. Tyto studie dospěly k řadě těchto zajímavých výsledků:

- pokud nebyl ani biologický, ani adoptivní otec delikventní, byla zjištěna kriminalita u 10,5% jejich synů,
- pokud byl delikventní jen adoptivní otec, zvýšila se kriminalita synů pouze cca o 1%,
- když byl delikventním biologický otec, „naskočila“ kriminalita synů, žijících v adopci na 21,5%,
- pokud byli oba otcové delikventními, vzrostl podíl kriminality těchto synů na 36,2%.

Mednick s Gabrielim (1983) toto interpretují tak, že kriminalitu „predeterminuje“ genetická predispozice, dědičně podmíněný sklon, nebo náchyllost ke kriminálnímu jednání.

²² Christiansen, K. O.: A Preliminary Study of Criminality among Twins, in: Mednick, S.A., Christiansen, K.O. (vyd.): Biosocial Basis of Criminal Behavior, New York, 1977, s. 1-8

²³ Trasler, G.: Biogenetics Factors, in: Quay, H.C., cit práce s. 187-188

²⁴ ibidem, s. 24

Budou zde zřejmě významné ještě další výzkumy, které se nebudou opírat pouze o registrovanou kriminalitu a přihlédnou též i k tzv. „sociální dědičnosti“ (tj. k zjištění hloubky identifikace dítěte s rodičem, „imitování“ jeho rolí i trvale působících vlivů rodičovské výchovy, posouzení její kvality apod.).

V nedávné době (Mednick-1985)²⁵ byla znovu analyzována již získaná data a byl zjištěn významný vliv sociálních činitelů prostředí rodiny, do níž bylo dítě adoptováno. Autor prokázal, že vysoké společenské a ekonomické postavení takové rodiny poněkud oslabuje projevy dědičné dispozice k delikventnímu chování. Matoušek s Kroftovou shrnuli tyto nové poznatky takto²⁶: „Děti, které byly adoptovány chudými rodiči s nízkým společenským postavením, měly o 40% větší pravděpodobnost, že se budou chovat kriminálně, než děti adoptované rodinami z druhého konce společenského žebříčku. Lepší sociální podmínky během dětství tedy bez ohledu na dědičnost snižují kriminalitu adoptovaných dětí“.

Tyto nové aspekty u Mednicka a jeho koncepcí lze jen uvítat, neboť poukazují ke komplexní etiologii delikvence pachatelů z řad mládeže, o níž bude pojednáno v závěru tohoto textu.

Méně významným se dnes jeví typologicky ovlivněný přístup představitelů tzv. „**konstituční školy**“ - např. německého psychiatra Kretschmera²⁷ - vycházející z úzké vazby mezi tělesným typem (somatotypem), určitými osobnostními charakteristikami, včetně sociálně patologických a jejich hereditární podmíněností.

Pravděpodobně podobnou roli v kriminogenezi mají některé zjištěné biochemické a fyziologické **poruchy v ontogenetickém vývoji** delikventů. Významnou úlohu zde má především minimální mozková dysfunkce (MMD)²⁸, dnes koncipovaná jako syndrom hyperaktivity (mezinárodně je používán termín Attention Deficit Hyperactivity Disorder - ADHD); ten je charakterizován výrazným neklidem, poruchou tenacity pozornosti i motorických - zvláště jemných - výkonů. Toto vše bývá spojeno nejen s řadou neurotických obtíží (včetně řečové neurózy), ale i s některými poruchami chování, např. zvýšené agresivity, impulzivity apod. Tento syndrom zkoumali z kriminologického hlediska Berman a Siegal (1976). Jde rovněž o významný pedopsychiatrický problém a jeho vztah k různým sociálně patologickým jevům - včetně delikvence - bude nutno podrobit ještě dalšímu studiu.

²⁵ Mednick, S.: Crime in the Family Tree, Psychology Today, 19, 58-61, 1985, cit. dle Matoušek, O., Kroftová, A., cit. práce s. 25

²⁶ Matoušek, O., Kroftová, A., cit. práce str. 25

²⁷ Regoli, R.M., Hewitt, J. D., cit. práce s. 77

²⁸ V záznamovém archu pro pracovníky DDÚ jsme použili dříve frekventovaný termín „lehká mozková dysfunkce“ (LMD)

To platí též pro řadu dalších zjištěných abnormit,²⁹ ať již jde o abnormální elektroencefalografické záznamy (EEG) zjišťované častěji u mladých mužů odsouzených za kriminální delikt, či u delikventů s vyšší frekvencí zjišťované nižší úrovně základní aktivity (arousalu) autonomního nervového systému (ANS), což zdůvodňovalo potřebu existujících silných zážitků a podnětů, aktivujících na žádoucí úroveň reaktivitu autonomního nervového systému. Podobně se diskutuje geneticky podmíněný „syndrom nedostatečné mozkové odezvy na podnět“ (Reward Deficiency Syndrome, RDS), který je spojen s poruchovostí regulace fungování neuropřenašeče dopaminu. Nové zobrazovací metody orientované na zjištění kvality mozkové činnosti (počítačová tomografie, nukleární mozková rezonance) poukázaly např. (viz Raine-1993) k určitým poruchám ve fungování temporálních partií mozku, jež „se podle dosavadních nepočtených výzkumných studií zdají mít výraznější souvislost s násilnými trestnými činy“³⁰.

Tyto poznatky jsou sice podnětné a zajímavé, ale pravděpodobně i přímo v USA nejsou v rámci kriminologie univerzálně přijímány a uznávány za validní; připomeňme si, že v pěti nejaktuálnějších kriminologických monografiích, věnovaných delikvenci z řad mládeže, anglosaské provenience, se v rejstříku jmenném (name index) a věcném (subjekt index) tato problematika u Regoliho a Hewitta (1991)³¹, Peterse a McMahona (1996)³², Loebera a Farringtona (1998)³³ i v současné publikaci Muncieho (1999)³⁴ a ve statisticky orientované studii Snyder a Sickmundové (1995)³⁵ prakticky traktuje v omezené míře a k psychopatologicky zaměřené studii Raineho není přihlédnuto vůbec.

Stoupcenci endokrinologické teorie se pokusili etiologicky spojit kriminální jednání jedince s poruchovou činností jeho soustavy žláz s vnitřní sekrecí, které potom prostřednictvím centrálního nervového systému (CNS) záporně ovlivňují temperament (zvláště emocionalitu) a tak působí v určitých případech i kriminogeneticky; naproti tomu zastánci teorie úzké vazby kriminality s abnormální chromozomální strukturou jedince soudí, že chromozomální anomálie s „přidaným“ pohlavním chromozomem Y u mužů (tzv. 47-XXY syndrom) vede nejen k nadměrnému růstu jedince, ale i k postižení jeho mozku

²⁹ cit. dle Matoušek, O., Kroftová, A., cit. práce s. 29-30

³⁰ cit. dle Matoušek, O., Kroftová, A., cit. práce s. 30

³¹ Regoli, R.M., Hewitt, J.D., cit. práce s. 477-506

³² Peters, R. D., McMahon, R.J. (vyd.): Preventing Childhood Disorders, Substance Abuse, and Delinquency, London, Sage, 1996, s. 345-361

³³ Loeber, R., Farrington, D.P. (vyd.): Serious and Violent Juvenile Offenders (Risk Factors and Successful Intervention), London, Sage, 1998, s. 487-502

³⁴ Muncie, J.: Youth and Crime (A Critical Introduction, London, Sage, 1999, s. 313-347 (včetně přihlédnutí k Slovníku klíčových slov, s. 303-312)

³⁵ Snyder, H. N., Sickmund, Melissa: Juvenile Offenders and Victims: A Focus on Violence, Pittsburgh, National Center for Juvenile Justice, 1995

(prokazovaném abnormálním EEG záznamem), jež se projevuje zpravidla nezralostí osobnosti, sníženým intelektem, vyšší agresivitou i zvýšeným rizikem antisociálního jednání.

Pro recidivní pachatele, zvláště mravnostní kriminality byla - a někde dosud je - užívána v expertizní činnosti diagnóza **psychopatie**, psychopatická osobnost. Samotný pojem psychopatie se vyvíjel od „vrozené trvale psychopatické méněcennosti“ k psychopatické osobnosti, charakterizované výraznými abnormálními rysy, které - podle našeho psychiatra Horvaie - 1968³⁶ - nejsou podmíněny jiným známým psychopatologickým stavem, trvají od mládí a jsou relativně stálé, nebo se objevují pravidelně při jistých frustračních situacích a manifestují se v disharmonii osobnosti. Ta je podmíněna převážně nevyrovnaností jejich jednotlivých složek, což potom vede psychopatického jedince ke změnám hierarchie hodnot, způsobů hodnocení i k alteraci jeho vztahů k prostředí i k sobě samému.

Nejmodernější americký klasifikační psychiatrický manuál DSM IV.³⁷ v této souvislosti uvádí specifické poruchy osobnosti, jejichž známky se objevují již v časném dětství a adolescenci a velmi úzce korelují s týmiž poruchami v dospělém věku. Nás budou zajímat zvláště tzv. „ego-syntonní poruchy“, tj. takové zvláštnosti v chování jedince, s nimiž je srozuměn, nemíní se jich zbavit apod., avšak nepřijímá vlastní odpovědnost za poškození druhého, obtížně chápe, že způsobil někomu nějakou újmu a zpravidla z toho obviňuje někoho dalšího.

V samotném manuálu jsou rozděleny specifické poruchy osobnosti do tří základních podskupin:

- 1) Podivínské, excentrické osobnosti: paranoidní, schizoidní a schizotypní.
- 2) Dramatické, emocionální a nestálé osobnosti: antisociální, hraniční, histrionské a narcistické.
- 3) Úzkostné, bázlivé osobnosti: vyhýbavé, závislé a obsedantně-kompulzivní.

Pro kriminologii bude nepochybně nejvýznamější druhá podskupina antisociálních osobností. Ta řadou svých charakteristik se blíží u nás dříve velmi často diagnostikované skupině pachatelů tzv. polymorfních psychopatů.

Obecně lze konstatovat, že klasické biokriminogenetické teorie zpravidla trpí větší či menší měrou těmito nedostatky:

- výklad vzniku delikventního chování převážně na základě vnitřních činitelů biologické povahy vedlo řadu autorů k určité jednostrannosti a k redukcionistickému pohledu na osobnost pachatele a jeho resocializaci,

³⁶ Horvai, I.: Psychopatie, Praha, SZN, 1968

³⁷ cit. dle Smolík, P.: Duševní a behaviorální poruchy, Praha, Maxdorf, 1996, s. 354

- v minulosti - v našich podmínkách - bylo ideologicky neúnosné přiznat významnější relevanci biologickým faktorům a to i v oblasti mravnostní kriminality, kde tyto činitele bývají většinou kriminologů uznáváni,
- nadměrnou kritiku těchto teorií a určitý nezájem o ně vysvětluje v celosvětovém měřítku Gibbons³⁸ nedostatečným vzděláním většiny kriminologů v biologii a souvisejících vědách orientovaných na oblast mozkových mechanismů,
- tyto teorie jsou převážně orientovány na osobu pachatele, činitelům sociálního prostředí i podílu oběti na kriminogenezi bývá většinou přisuzována pouze menší relevance,
- abstrahujeme-li od určitých nadějných přístupů psychofarmakologie (v budoucnu patrně i genového inženýrství) nepřinesl tento směr výraznější nové podněty ke zvýšení nápravně výchovného účinku zacházení.

Psychokriminogenetické teorie

K analýze problematiky kriminality se záhy po svém konstituování jako vědecké disciplíny - v poslední čtvrtině 19. století - přihlásila i psychologie. Souviselo to - mimo jiné - jak s rozvinutím psychologického diagnostického instrumentária převážně testové povahy, tak i se slábnoucím vlivem biologicky orientované lombrosové školy v kriminologii, dále s rozvojem psychoanalytického hnutí a s prosazením moderních koncepcí o neudržitelnosti přesných hranic mezi „normálním a abnormálním“. Tento rozvoj vyústil do vzniku psychologie „kriminalistické“, „soudní v užším slova smyslu“ - a později - i ve vytvoření psychologie penologické (peniterciární).

Další velkou oblastí se stává psychologie kriminologická, kde jsou formulovány již i psychologické teorie kriminality. Tyto nové přístupy byly akcelerovány vytvořením mentálního testu Binet-Simonova (1905), formulováním koncepce „mentálního věku“ a následně odvozením známého klasického inteligenčního kvocientu - IQ (W.Stern, 1912).

Americký psycholog Terman provedl překlad a revizi této inteligenční škály v USA a tato metoda spolu s nově vytvořenými armádními testy pro výběr branců po vstupu USA do 1.světové války („Army-alfa“, „Army-beta“) byla široce použita k testování kriminální populace. Výsledky prvních cca 200 studií zjistily - podle Koudelkové³⁹ - abnormálně velký

³⁸ Gibbons, D., C.: Talking about Crime and Criminals. Problems and Issues in Theory Development in Criminology, Englewood Cliffs, Prentice Hall, 1994

³⁹ Koudelková, A.: Výzkum poznávacích schopností u delikventů, Čs. kriminalistika, 1985, s. 313
Psychologické otázky delikvence, Praha, Victoria, Publ., 1995

výskyt rozumově zaostalých jedinců, z čehož se začal mylně vyvozovat závěr, že mentální deficiencie je kausálním faktorem delikventního chování⁴⁰.

Goddardova teorie (1912, 1914, 1915) ztotožňující delikventa s jedince slabomyslným (oligofrenem) i řada dalších teorií, které z ní explicitně, či implicitně vycházely, byly dalšími výzkumy - např. Exnera (1939), Sutherlanda (1924, 1934) aj. - výrazně otřeseny.

Různou interpretaci těchto dat z původních měření inteligence delikventů shrnul do 7 bodů Shulman⁴¹ takto:

- 1) Mentálně defektní subjekt je typem „rozeného zločince“, tj. v tehdejší terminologii tzv. „morálního idiota“.
- 2) Oligofrenie je hereditární složkou charakteru a podřizuje se Mendelovým zákonům, což vysvětluje převahu defektních delikventů mužského pohlaví.
- 3) Oligofren, (tj. jedinec mentálně retardovaný) je charakterizován tím, že se dopouští nebezpečných násilných a sexuálních deliktů.
- 4) Oligofrenní jedinci se dopouštějí zločinů z nedostatku tlumících sociálních faktorů, protože jim chybí schopnost pochopit sociální hodnoty jejich kultury, které zahrnují sociální a zákonné definice toho, co je „dobré a špatné“.
- 5) Oligofrenní jedinci nemohou předvídat důsledky svého jednání, a proto nemohou být zastrašeni pohrůzkou trestu, který je ukládán za zločiny.
- 6) Oligofreni jsou zvýšeně sugestibilní, a proto zvýšenou měrou reagují na zločinné vůdcovství inteligentnějších osob.
- 7) Oligofrenie u jedinců vychovaných v rodinách a v sousedství, kde příklady delikvence jsou časté a běžné, vede ke kriminalitě.

Tento rozsáhlejší rozbor jsme si uvedli jako příklad názorového spektra od výrazně biologické determinace kriminogeneze po akcentaci faktorů již spíše psychosociální povahy (tj. např. vlivu rodinné výchovy, sousedství apod.).

Pochybnosti o platnosti teorie pregnantně shrnul Sohmidl⁴² do výroku, že „řada výzkumů prokázala, že vazba mezi oligofrenií a delikvencí je natolik nevýznamná, že z ní nelze dělat žádné skutečné závěry“.

Tento závěr je dnes do jisté míry zproblematizován, neboť řada moderních komparativních výzkumů inteligence prokázala mírné snížení intelektu delikventů.

⁴⁰ Koudelková, A., cit. práce, s. 313

⁴¹ Shulman, M. H.: Intelligence and Delinquency, in: Dressler, D. (vyd.): Readings in Criminology and Penology, New York, Columbia Univ. Press, 1964, s. 197-204

⁴² Sohmidl, F.: Psychological and psychiatric concepts in criminology, Journ. of Criminal Law, 1946, s.39 a násled.

Opakovaně byl - i v našich podmínkách - shledán vysoký výskyt mentálně podprůměrných subjektů mezi mladistvými delikventy. Tato zjištění je třeba ovšem interpretovat na základě i následujících skutečností:

- delikventi mají horší výsledky v úkolech závislých na školním vzdělání, které vyžadují soustředěnou pozornost a volní úsilí,
- děti ze zvýhodněných sociálně ekonomických vrstev mají nejlepší výsledky v testech orientovaných na zkoumání tzv. verbální inteligence, jejichž užití ve výzkumech bylo zvláště v minulosti velmi výrazné,
- motivace delikventů k inteligenčním testům byla mnohdy negativně ovlivněna osobními problémy i situačními faktory (např. reakci na mnohdy problematické jednání orgánů policie, soudů, vězeňství apod.).

Pokud ovšem jde o skutečnou mentální retardaci (vč. tzv. „sociální oligofrenie“ na základě defektní rodinné výchovy, praktické absence adekvátních kulturních podnětů, nerozvíjení zájmové sféry apod.) dochází u těchto jedinců k poruchám prospěchu i úspěšnosti celkové školní adaptace, což vede často k záškoláctví, toulkám, vandalismu i jinému delikventnímu jednání.

V této souvislosti je vhodné uvést oprávněný postulát na další vypracování diagnostického instrumentária pro tyto subjekty též s přihlédnutím k potřebám kriminologie (např. nutná aktualizace a validisace již vypracovaných predikčních instrumentů a formulace nových, vytvoření originálních speciálních inteligenčních i osobnostních testových metod pro rómské subjekty apod.).

Novější výzkumy v této oblasti shrnuje Koudelková (1995) ve zjištění, že mírně stoupá průměrná intelektová kapacita delikventů (zvláště „neverbální“ inteligence) a že delikventní dívky jsou průměrně více intelektově deteriorovány než chlapci téhož věku⁴³.

Psychologické techniky již mnohdy přesahují hranici testů schopností a stávají se metodami zkoumání osobnosti. Osobnost delikventa byla zkoumána ve všech věkových stupních dnes sotva již přehlednou řadou metod a tyto výzkumy přinesly doslova nepřeborné množství poznatků.

Návazné kritické studie Schuesslera a Cresseye (1950), Walda a Dinitze (1967) přehlédly stovky převážně amerických studií, nezjistily však naprosto „typické“ rysy pro delikventy. K podobným závěrům vedly i přehledové práce Tennebauma (1977), Arbuthnota, Gordona a Jurkovic (1987)⁴⁴.

⁴³ Koudelková, A., cit. práce, s. 51 (1995)

⁴⁴ cit. dle Gibbons, D. C., cit. práce s. 137

Nicméně v některých osobnostních dimenzích lze u delikventních jedinců zaznamenat určité tendence:

- v řadě škál Minnesotského multifazického osobnostního dotazníku - MMPI (např. ve škále psychopatie aj.) poukazovala zjištěná data na zvýšenou podezřívavost, nekooperativnost, zvýšenou pohotovost ke lhaní u skupin delikventů,
- delikventi se lišili ve zvýšeně agresivním postoji k autoritě, dále ve vyšší impulzivitě, v sociální nezralosti, nedostatku empatického „vhledu“, dále v popírání existence vlastních problémů, a konečně ve zvýšené snaze jevit se „normálními jedinci“ apod.,
- delikventní jedinci se jeví - od 3. třídy - méně sociálně adaptovanými, egocentričtějšími, více impulzivními, nerozvážnými, netolerantními a hostilními k druhým a opět celkově zvýšeně nezralými.

Významné rysy delikventních osobností se snaží vyložit Eysenckova teorie⁴⁵. Její autor ve svém výkladu geneze kriminální osobnosti akcentoval jednoduchou formu učení pomocí klasického pavlovovského podmiňování. Tak se podle něho učí malé dítě mravům své společnosti, tj. socializuje se. Eysenck i vytvoření svědomí jedince pokládá za „podmíněnou strachovou reakci“, jež vzniká opakovaným trestáním dítěte za nepovolené, normy překračující (tj. i „delikventní“) jednání.

Eysenck na základě svých výzkumů předpokládá extravertovanou osobnost u delikventů (tj. osobnost zaměřenou na vnější svět a sociální prostředí, u níž převažuje aktivita v chování, „otevřenost“ světu, přátelům, s bohatou paletou zájmové sféry, i když se jedná mnohdy o dosti povrchní zájmy apod.). Takto charakterizovaná extravertovaná osobnost nedostatečně podmiňuje (tj. špatně „se učí“), nedochází u ní k opakovanému spojení (tj. „posilování“) delikventního chování s trestem za něj a se strachem z takového potrestání a k vytvoření nutných vnitřních zábran proti kriminálnímu chování (jednání).

Studie ověřující tuto teorii vedly k částečně nesouhlasným výsledkům. Ty se snažil Eysenck interpretovat jako důsledek osobnostních změn uvězněných jedinců v důsledku tzv. procesu prizonizace.

Z jiných aspektů k problematice delikventní osobnosti přistoupila Ellisova⁴⁶ neuropsychologická aktivační teorie („arousal theory“) ovlivněná též sociobiologicky. Podle ní některé behaviorální vzorce chování v mládí (např. hyperaktivita v dětství, v adolescenci trvale nadměrné vyhledávání výrazné stimulace apod.) vedou později k vyšší kriminalitě spojené s gamblerstvím, toxikomanií, napadáním druhých osob apod. U těchto jedinců bývají

⁴⁵ Eysenck, H.J.: Crime and Personality, London, Routledge and Kegan Paul, 1964

⁴⁶ cit. dle Gibbonse, D.C., cit. práce, s. 138

zjištěny významně častější abnormální elektroencefalografické nálezy s výraznými častějšími „beta vlnami“ apod.

Američtí badatelé psycholog Yochelson a psychiatr Samenow⁴⁷ zdůraznili v kriminogenezi význam „kriminálního“ způsobu myšlení (např. „nemůžu za to, není to moje chyba“, „vinna je oběť a její chování“ apod.). Podle nich je třeba naučit delikventy užívat nekriminální „zodpovědné“ způsoby myšlení. Sami se o to se střídavými úspěchy skutečně pokusili.

O komplexnější pojetí kriminální osobnosti se pokusil Pinatel⁴⁸, který akcentoval u delikventů rysy nadměrného egotismu, agresivity, snížené schopnosti přizpůsobení a kontaktu, emocionální oploštělosti apod.

Z originálních metodologických pozic vyšla klasická psychoanalytická teorie kriminality, která akcentovala - v obecné rovině - koncepci osobnosti delikventa jako sociálně maladaptovaného jedince, který si v deliktu podvědomě odreagovává svůj neurotický konflikt. Dle této teorie se výrazně dostávají do určitých konfliktů hypotetické vnitřní psychické instance („Ego-Já“, „Superego-Nadjá, svědomí“, „Id-Ono“), kdežto vnější sociální vlivy působí v této koncepci jen okrajově. Za rozhodující dimenze tohoto vnitřního konfliktu považují zastánci této teorie poruchovost hypotetických procesů psychosexuálního vývoje jedince - zvláště v období raného dětství při zpracování komplexů Oidipa (u chlapců) a Elektry (u dívek), jejichž jádrem jsou hypotézy o násilném „odstranění“ rodiče téhož pohlaví a „incestuálním“ vztahu k rodiči opačného pohlaví - což vyvolává nevědomé pocity viny, zvýšené úzkosti a iracionální potřeby trestu s „očistným“ účinkem. Dochází potom k reálnému deliktu, který je vlastně symbolickým výrazem vnitřní tenze, kterou delikvent - na rozdíl od nedelikventních jedinců - je neschopen úspěšně kontrolovat.

Samotný Freud se zabýval kriminologickou tematikou jen okrajově, ale jeho žáci tuto koncepci dále rozpracovávali. Tak např. Reik prohloubením pojetí o „nevědomém nutkání k doznání deliktu“, Adler svým modelem „zločince z hyperkompenzace pocitu méněcennosti“, jež se promítá do snížené sociální sebedůvěry jedince apod.

Z psychoanalytických pozic byly kritizovány mnohé trestně právní koncepce a hlavně samotné trestní sankce, v nichž potom spatřují takto orientovaní kriminologové společenskou transformaci zločinných sklonů společnosti v právně legitimní agresi. Proto se objevily i ne zcela realistické požadavky na úplné zrušení trestů. Tyto extrémní koncepce byly podrobeny

⁴⁷ Yochelson, S., Samenow, S. E.: The Criminal Personality, New York, 1976 (I.díl), 1977 (II.díl)

⁴⁸ Pinatel, J.: Criminologie, Paris, 1963

Twenty - Five Years of Criminology: A European View, in: Landau, S.F., Sebba, L. (vyd.): Criminology in Perspective, Lexington, Toronto, 1977, s. 11-15

kritice pro spekulativnost takových - „bezanksčních“ - modelů, nedostatečně verifikovaných empirickými výzkumy. I při jejich aplikaci však řada autorů z metodologických hledisek kriticky poukázala na vcelku velmi řídké užívání kontrolních souborů v těchto studiích kriminologů psychoanalyticky zaměřených.

Tento určitý posun k sociálním proměnným, je ještě zvýrazněn v **sociálně psychologických teoriích** kriminogeneze, např. v pracích Jefferyho (1965)⁴⁹ a Akerse (1977)⁵⁰. Tito autoři vycházejí z moderní koncepce učení jako vytváření nových způsobů chování (jednání). K tomuto učení dochází v sociálních situacích (např. dvojice, skupiny apod.), jde tedy o sociální učení ve formách kladného, či záporného zpevňování, kde se významně uplatňuje zvláště nápodoba. Delikventní chování (jednání) je naučeno - spolu s normami, které s ním úzce souvisejí - v určitých sociálních situacích a musí být zpevňováno posilováním ve společenském prostředí (např. v kriminální subkultuře, v nevhodných programech masových médií apod.).

Je-li naopak takové protisociální jednání neposilováno a trestáno a jsou nabídnuty, alternativní formy sociálně aprobovaného chování, dochází u jedinců ke kladné změně jednání prosociálním směrem. Tento závěr má poněkud zjednodušující charakter, neboť řada experimentálních programů zacílených na prosociální modifikaci delikventního chování nedospělců a mladistvých, jež byla původně přijímána s výrazným optimismem, byla později vystřídána realističtějšími kritickým hodnocením.

Takovým starším nejznámějším příkladem byla studie mládeže, provedená ve dvou bostonských předměstích Cambridge a Somerville („Cambridge-Somerville Youth Study“) v letech 1939-1945.

V experimentální skupině bylo 325 rizikových, delikvencí ohrožených dětí ve věku 5-13 let, jimž byla poskytována individuální psychoterapeutická pomoc a určité spektrum socioterapeutické poradenské pomoci (psychologické poradenství v rodinných a školních problémech, zvýšená lékařská péče, školní doučování, církevní péče, pravidelné návštěvy pověřených sociálních pracovníků v rodinách nedospělců experimentálního souboru, kteří poskytovali rady a podporu); jedinci z kontrolní, stejně velké skupiny zůstali bez těchto intervencí.

Byly vypracovány tři katamnestické kontrolní studie s těmito výsledky:

- Powers a Witmerová (1951) na základě soudních materiálů zjistili, že nedospělci obou skupin se ve sledované době dopouštěli stejně závažných deliktů se stejnou frekvencí,

⁴⁹ Jeffery, C. R.: Criminal Behavior and Learning Theory, Journ of Crimin., 56, 1965, s. 294-300

⁵⁰ Akers, R. L.: Deviant Behavior. A Social Learning Approach, Belmont, California, 1977 (2.vyd.)

- Joana a William McCordovi (1959) na základě analýzy trestních rozsudků v příslušné oblasti shrnuli své dílčí závěry ve zjištění, že dokonce větší počet „experimentálních“ jedinců spáchal - ve srovnání s členy kontrolního souboru - nejméně jeden delikt,

- Joana McCordová (1975-76) zhodnotila - opět na základě rozboru soudních aktů - kriminalitu jedinců obou srovnávaných souborů jako prakticky stejnou a v experimentální skupině byly pozorovány dokonce některé negativní jevy (např. zvýšená závislost na vnější pomoci, nerealistická očekávání spíše přátelského chování druhých lidí k jeho osobě apod.).

Tento projekt tedy nevedl k příliš optimistickým závěrům, podobně jako 131 program vycházející z konceptů tzv. klinické kriminologie, kde intervence byly orientovány striktně na individuální osobnost pachatele. Svoji kritiku vyjádřil pregnančně Hakeem (1958)⁵¹ a uzavřel, že význam klinického přístupu byl v prevenci kriminality přeceněn.

Za teoreticky i prakticky významnější považujeme teorie kriminality spojené s poruchovostí socializačního procesu.

Quay (1987) ve své základní monografii⁵² věnoval významnou kapitolu „delikventnímu chování jako selhání v procesu socializace“. Vyložíme si jeho koncepci ve stručnosti v těchto bodech:

- k delikventnímu chování nedochází poprvé v čase prvního deliktu, odsouzení, či uvěznění;
- jde spíše o konečný „produkt“ inadekvátního procesu socializace, který započal v dětství;
- jak průkazně ukazuje řada badatelů (Loeber-1982; Loeber a Dishon-1983; Olweus-1979 aj.) děti, které se aktivně zúčastňují v častých pěstních soubojích, krádežích a lhaní v různých situacích, jsou poté velmi často angažováni - jako mladiství a dospělí - v řadě deliktů;
- „trénink“ v antisociálním, agresivním chování začíná již „velmi brzo“, i když nelze říci, že všechny děti s protispolečenským jednáním se stanou delikventními adolescenty apod.;
- obecně lze uvést, že „prodromální“ (tj. varovné) znaky poukazující k delikvenci a provázející ji, byly řadou badatelů zjištěny a publikovány; jedná se o zjištění u dětí, kterým chybí adekvátní, zvláště sociální, ale i pracovní a vzdělanostní dovednosti, které jsou neoblíbeny a odmítány svými vrstevníky (Pulkkinen-1983, Roff, Sells a Golden-1972, West a Farrington-1977), které se špatně učí ve škole, jsou hodnoceny jako lenoši a obtížní jedinci svými učiteli (Farrington-1979, Mitchell a Rosa-1981, Wolfgang a spol.-1972, Wadsworth-1979 aj.); tyto děti mnohem častěji v tzv. „selfreportech“ referují o vlastním delikventním chování, o uvěznění a odsouzení i angažování se v nelegálních činnostech (nedovolená toxikomanie, sexuální promiskuita apod.);

⁵¹ Schneider, H.J., cit. práce s. 657-B

⁵² Quay, H.C. (vyd.), cit. práce, s. 218 a násl.

- dle longitudiálních studií je to právě poruchovost těchto různých dovedností, které předcházejí antisociálnímu chování a ztěžují proces výchovy, neboť pomáhají se vyhnout působení adekvátních socializačních agens a agentur (Elliott, Huizinga a Ageton-1982; Wilson a Herrnstein-1985 aj.).

Quay vidí zdroje poruchovosti socializačního procesu hlavně v rodině v těchto dvou následných stadiích:

a) inadekvátní rodičovské praktiky v prvním stadiu u dítěte způsobují jak časté „triviální“ antisociální chování, tak špatné sociální a pracovní dovednosti;

b) inadekvátní rodičovské praktiky potom ve stadiu druhém vedou k tomu, že dítě je odmítáno normálními vrstevníky a učiteli, dochází ke školnímu selhání a počíná se kamarádit s antisociálně orientovanou skupinou vrstevníků; to vede potom zpravidla k protodelikventnímu a dalšímu delikventnímu chování.

Soudíme, že celková poruchová socializace jedince nabývá těchto tří forem:

- „defektní socializace“, kde působením různých negativních vlivů či zanedbávání vlivů pozitivních - zvláště v rodině - nedochází k internalizaci sociálních a právních norem, což má kriminogenetické vlivy pro motivaci jednání takového jedince;

- „deviantní socializace“; ta se vyskytuje řidčeji, neboť zde přímo v prostředí, v němž mladý jedinec žije, působí časné deviantní vzory rodičů a příbuzných, někdy dokonce navádění k trestné činnosti (příkladem jsou „dětští zlodějové a zlodějky“ působící jako kapsáři), působí zde tzv. sociální učení „formou imitace“ (napodobení) apod.;

- „poruchová socializace smíšená“ zahrnuje působení obou těchto antisociálně působících „programů“; převažují zde zpravidla vlivy defektní socializace, ale nejsou zcela výjimečné i případy, kde se výrazněji uplatnila socializace deviantní.

Moderní badatelé, např. Durkin (1992), kritizovali tradiční modely socializace, které vycházely z externí kontroly vývoje jedince a dítě pojímaly jako nevědoucí, pasivní a lehce ovlivnitelnou bytost. Tyto koncepce byly nahrazovány - podle Nakonečného⁵³ - Schafferovým modelem socializace jako interakce rodiče a dítěte, tedy kde je dítě bráno též jako určitý aktivní účastník vlastního sociálního vývoje.

Někteří badatelé (např. Witte - 1989) vlastně předpokládají permanentní socializaci, protože „dětské zkušenosti nestačí na život v dospělosti a rané sociální učení musí být v pozdějším věku modifikováno, mnohé způsoby chování (zejména sexuálního) musí být korigovány. Nové mimorodinné instituce a organizace, s nimiž jedinec vstupuje do styku, (např. náboženské a politické organizace), a také nové role (voják, manžel apod.) vyžadují

„resocializační zkušenosti“; nebo jinak řečeno, korektivní zkušenosti vytvářející nové systémy postojů a způsobů chování (O.G. Brim a S.Wheeler, 1966). Socializaci podporují specifické instituce (školy) a masmédiá“⁵⁴.

K psychologickým teoriím kriminogeneze lze ve stručném závěru poznamenat, že:

- přes odlišná teoretická východiska jsou orientovány na osobnost delikventa, včetně jejich jednotlivých složek (včetně např. inteligence);
- snaží se postihnout celkové i dílčí charakteristiky delikventního chování (jednání) a zde se zpravidla projevují nejméně dvě deformace spočívající :

a) v nekomplexnosti přístupu autorů některých nových přístupů, o nichž se domnívají, že jsou všezahrnující (např. v koncepcích klinické kriminologie apod.),

b) ve snaze i renomovaných autorů (např. Eysencka, Reika, Adlera aj.) příliš „paušálního“ přístupu k nesmírně diferencované kriminální populaci (např. rozdílného věku, pohlaví, vzdělání, sociálního pozadí, etnicity, patologických dimenzí apod.)

Vývoj v teoriích psychokriminogeneze můžeme očekávat ve „zkomplexnění“ přístupů, jež např. povede v postupném odklonu od úzce personologických (osobnostních) modelů k modelům interakčním, které zahrnou osobní, situační a do jisté míry i peristatické (environmentalistické) momenty a vytvoří předpoklady pro adekvátní analýzu vztahů pachatele, oběti i společnosti, včetně speciálních společenských skupin.

Forenzní psychologové - mnohdy na základě svých bohatých expertizních zkušeností, vyslali varovné signály proti nekomplexním výzkumným projektům, které nutně nemohou být zcela efektivní a vzdor snahám humanisticky orientovaných odborníků selhávají.

Představitelé tohoto směru dále zdůrazňují nutnost včasné detekce a adekvátní diagnózy kriminalitou ohrožených jedinců, poskytování jim trvalé odborné péče v institucích státních i v zařízeních neziskových organizací.

Pomoc zde poskytují metody výchovné, psychoterapeutické - a jak záhy uvidíme i široká škála přístupů socioterapeutických - prováděné ve speciálních poradnách, různých centrech, klinikách, terapeutických i nápravně výchovných ústavech s rozličnými druhy režimů. Významné zde jsou i diferencované formy ambulantní péče, včetně různých telefonních linek důvěry pro mládež a její speciální problémy (např. i pro dětské subjekty ze skupiny týraných dětí apod.).

Směr **sociologických kriminogenetických teorií** můžeme spolu s Reissem⁵⁵ charakterizovat jednak tak, že „sociologické teorie jsou vhodnější pro poskytnutí takového

⁵³ Nakonečný, M., cit. práce, s. 319

⁵⁴ Nakonečný M., cit. práce, s. 318

výkladu deliktů skupin a organizací, jakož i jednotlivých osob a reakcí společnosti na ně, které slouží ke kontrole delikventního chování, jednak tím, že hledají své výkladové principy v kulturní nebo sociální struktuře společnosti, či v její sociální orientaci“.

Pro naše další úvahy o sociálně patologických jevech u nedospělců mají význam teoretické koncepce Durkheimovy⁵⁶ o anomii (1893) pro stav společenské bezzákonnosti, kdy se zhroutily obecné sociální normy (regulativy). U nás Keller⁵⁷ definoval anomii jako „stav kdy přestávají platit zákony. Kritický stav společnosti charakterizovaný nejasností, nejistotou, nesoudržností, či absencí pravidel a norem, jimiž se má řídit chování členů společnosti i jejich aspirace“. Kellerův výměr vystihuje relativně velmi dobře stav, který zavládl u nás po „sametové“ revoluci. K popisu anomických poměrů u části mládeže - které s určitými modifikacemi trvají prakticky dodnes - ovšem je třeba ještě reflektovat výrazné oslabení prakticky všech orgánů ochrany práva.

Patrně i dnes se týká mládeže Mertonův⁵⁸ výklad anomických rysů v americké kultuře, které tento autor vykládá z nesouladu mezi jednoznačnými cíli snažení (např. získáváním úspěchů, bohatství apod.) a nerovnoměrně rozdělenými přístupy k jejich dosažení legálními a sociálně problémovými prostředky. To potom vede i k užívání prostředků nelegálních. Merton takové jednání - v rámci své typologie - nazývá ne právě příliš šťastně „inovací“, kde cíle jsou zcela legitimní (např. získávání peněz, majetku), kdežto použité prostředky nejsou již legální (např. majetková kriminalita).

V rámci chicagské kriminologické školy byly poprvé formulovány koncepce kulturního konfliktu a vztahy konfliktu kultur ke kriminalitě. Tyto myšlenky potom tvořivě rozpracoval Sellin⁵⁹. Ze Sellinovy koncepce je patrně pro nás zvláště významný tzv. sekundární konflikt kultur, kdy se sráží subkultury s dominantní kulturou majoritní společnosti. Soudíme, že v termínech tohoto konceptuálního rámce lze vysvětlit určitou část tzv. „rómské“ kriminality.

Americký kriminolog Glaser⁶⁰ vyšel z kritiky Sutherlandovy teorie diferencovaného sdružování (styku)⁶¹ a zdůraznil, že delikvence není „nakažlivá“ pouhým stykem bez přihlídnutí k charakteristikám osobnosti budoucího pachatele a formuloval vlastní teorii

⁵⁵ Reiss jr., A.J.: Sociologische Einflüsse auf die Kriminologie, in Schneider, H.J. (vyd.): Kriminalitaet und abweichendes Verhalten, Weinheim, Basel, Beltz Verlag, 1981, s. 5 a násl.

⁵⁶ Durkheim, E.: De la Division du Travail Sociale, Paris, 1893

⁵⁷ Keller, J.: Úvod do sociologie, Praha, Sociologické nakl., 1991, s. 149

⁵⁸ Merton, R.K.: Social Theory and Social Structure, New York, Free Press, 1957 (revid.vyd.)
Social structure and anomie, Amer. Sociol. Review, 1938, s. 672-682

⁵⁹ Sellin, T.: Culture Conflict and Crime, New York, Social Science Research Council, 1938

⁶⁰ Glaser, D.: Criminality Theories and Behavioral Images (1956), přetištěno in: Cressey, D.R., Ward, D. A. (vyd.): Delinquency, Crime and Social Proces, New York, 1969, s. 515-530

„diferencované identifikace“, podle níž právě tato osobnost rozhodne v tom, zda se identifikuje s protispolečensky zaměřeným chováním delikventní skupiny, či nikoli.

Tyto problémy byly podrobněji rozpracovány v teoriích tzv. kriminální subkultury autorů Cohena⁶², Clowarda a Ohlina⁶³ Wolfganga a Ferracuttiho⁶⁴. Tito autoři zkoumali především charakteristiky delikvence městského gangu mládeže z nižších společenských tříd.

Williams a McShaneová⁶⁵ zdůraznili, že v městských aglomeracích, kde žijí tito jedinci v jistém nakupení, záleží na integraci či dezorganizaci celého tamního společenství, zda se tam vytvoří prostředí, v němž se provádí učení se kriminálnímu jednání a k vytvoření kriminální subkultury. Podle odlišných možností podílet se plně, nebo jen částečně na činnosti nelegitimní strukturované skupiny, vzniká potom subkultura:

a) delikventního gangu, jehož členové se přímo cvičí v kriminální činnosti, včetně užívání násilí,

b) „únikového“ gangu, kde jeho členové odmítají vcelku své společenské role a utíkají se k zneužívání drog. Pokud mladí jedinci nemají ani legitimní, ani delikventní příležitost k seberealizaci, vytvářejí zpravidla subkulturu konfliktního gangu, který provádí převážně násilné a destruktivní činnosti.

Je nespornou zásluhou těchto badatelů, že důkladně i empiricky prozkoumali různé kriminální gangy, zvláště dětí a adolescentů a jejich studie umožnily potom pokročit dalším výzkumníkům, např. Yablonskymu⁶⁶, jenž navrhnul konkrétní opatření, která diferencovaně prohlubují oslabenou sociální kontrolu v oblasti skupinové delikvence, zvláště při „rozpouštění“ násilného gangu.

Otázkami sociální kontroly a zvláště jejího selhávání se zabýval Reiss⁶⁷ a zdůraznil tyto tři skupiny kriminogenních faktorů:

a) defekty ve vypracování vnitřních kontrolních činitelů v období dětství,

b) pozdější selhávání těchto vnitřních kontrolních instancí,

c) absence, nebo konfliktní charakter sociálních regulativů chování, zvláště nejvýznamnějších socializačních agens, jimiž jsou rodina, škola a skupina vrstevníků.

⁶¹ Sutherland, E. H.: Criminology, Philadelphie, London, 1924

⁶² Cohen, A.K.: Delinquent Boys: The Culture of the Gang, New York, Free Press, 1958
Research on delinquent subcultures, Journ. of Social Issues, 1958, s. 20-37

⁶³ Cloward, R.A., Ohlin, L.E.: Delinquency and Opportunity. A Theory of Delinquent Gangs, New York, Free Press, 1960

⁶⁴ Wolfgang, M.E., Ferracutti, F.: The Subculture of Violence: Toward an Integrated Theory in Criminology, London, Tavistock, 1967

⁶⁵ Williams, F.P., McShane, M.D.: Criminological Theory, Englewood Cliffs, Prentice Hall, 1988

⁶⁶ Yablonsky, L.: The Violent Gang, Harmondsworth, Penquin, 1962

⁶⁷ Reiss, A.J.: Delinquency as the failure of personal and social controls, Americ. Sociol. Review, 1951, s. 196-207

Tuto teorii potom rozvinul Reckless⁶⁸ ve známou teorii zábran: pokud selžou vnitřní zábrany vnějšímu negativnímu tlaku, dochází - podle této teorie - ke „skluzu“ do kriminálních aktivit.

Boukal - v rámci výzkumu - však zjistil (v souhlasu s Jonesem - 1967 a jeho kritikou trestu odnětí svobody), že delikventi trpí více pocity křivdy než pocity viny, což brzdí vytváření vnitřních zábran. Řešením by mohlo být - podle Boukala - „zavedení systému probace a dvoufázového trestního řízení, kdy právníci rozhodnou o vině, kdežto délku a způsob určí podle posudku psychologů, případně psychiatrů apod., ale v rámci zákonných sazeb“⁶⁹.

Teorie sociální kontroly ovšem předpokládá, že konformní sociální chování je třeba regulovat především mravním řádem, jehož normy a hodnoty si osvojuje mladý jedinec v procesu socializace. Pokud je socializační proces inadekvátní a instituce sociální kontroly jsou oslabeny - např. v podmínkách různých prudkých sociálních zvrátů, revolucí apod., které vytvářejí sociální desorganizaci - dochází ke zvýšení protispolečenského jednání zvláště mládeže. V jejich řadách se potom vytváří mnohdy zcela falešný názor, že jelikož svržený řád byl „zcela zločinný ve všech dimenzích“ a všechny autority prakticky selhaly, potom „absolutně vše je dovoleno“. Tyto názory se pravděpodobně též významně podílely na strmém růstu prakticky všech druhů kriminality mládeže v období po roce 1990.

Důsledky společenské reakce na kriminální jednání se zabývá především etiketizační („nálepkovací“) teorie kriminality (autor Becker⁷⁰). Dopady této etiketizace zkoumal Wilkins⁷¹ a zdůraznil fakt, že pokud jedinec - zvláště mladý - negativní označení internalizuje, mění se negativně jeho sebepojetí, přijímá „tuto nálepku“, což ho může vést ke kriminální kariéře („když jsem tedy kriminálník, tak tedy uvidíte“) a začlení se potom do kriminální subkultury.

Na tyto koncepce navázala v 60. a 70. letech v Evropě i v USA různá kritická pojetí, která vystoupila potom pod označením kriminologie „radikální“, „politické“, „nové“, „kritické“ apod. Ta potom podrobila - mimo jiné - tvrdé kritice i trestní právo, řadu právních institutů a institucí i jejich představitele (tj. vyšetřovatele, státní zástupce i soudce). Zkoumáním defektního „uplatňování spravedlnosti“ se sice vytváří nové horizonty výzkumných přístupů, někdy dosti odvážných, ale určité příliš radikální názory těchto

⁶⁸ Reckless, W.: The Crime Problem, New York, Appleton - Century - Crofts, 1955

⁶⁹ Boukal, J., cit. práce s. 5 a násl.

⁷⁰ Becker, J.S.: Outsiders: Studies in the Sociology of Deviance, New York, Free Press, 1963

Labelling theory reconsidered, in: Messinger, S. a spol. (vyd.): The Aldine Crime and Justice Annual - 1973, Chicago, Aldine, 1973

badatelů vytvářejí i závažná omezení této teorie, která potom mnohdy redukuje i její pronikání do praxe a zvyšování její sociální ingerence.

Pro teoretické obohacení v oblasti kriminality mládeže má ovšem tato koncepce zatím spíše jen okrajový význam. To však nelze říci o sociologii agrese - nové vědní disciplíně - jež se zaměřuje na výklad skupinových deliktů zvláště agresivních gangů.

Dle Petruska⁷² se zde významně uplatňuje tzv. „skupinové myšlení“ („group - think“) osob navzájem propojených, pomocí něhož se vytváří mezi nimi iluze úplné bezpečnosti, ochoty podstoupit extrémní riziko apod. Dochází zde jednak k procesům skupinové racionalizace agrese (tj. k jejímu omlouvání tzv. „rozumnými důvody“), jednak se vytváří klamná, obtížně zviklatelná víra ve vlastní morální pravidla, podle nichž je nepřítel stereotypizován jako slaboch, parazit, zločinec, idiot apod. Skupinový vnitřní tlak vede potom k autocenzuře členů skupiny a posiluje jejich iluzi jednomyslnosti rozhodnutí i v morálně pochybných záležitostech (např. při skupinových agresivních činech sexuální povahy, ale mnohdy i u deliktů s převažující „rasovou“ motivací).

Uvedli jsme si řadu sociologických teorií kriminogeneze. Ty přirozeně vycházejí z odlišných metodologických východisek, ale v podstatě jsou většinou orientovány převážně na kontrolu tohoto kriminálního chování. Důsledně přihlížejí k geografickým aspektům kriminality, míře nezaměstnanosti, podílu překotné urbanizace, nadměrné migrace apod. Zohledňují kulturní konflikty, většinou důsledně přihlížejí nejen k diferencovanému sdružování, ale zvláště k identifikaci mládeže s delikventními vzory, jež jsou - bohužel - mnohdy nadměrně medializovány.

V rámci těchto teorií byly tvořivě rozpracovány teorie kriminální subkultury, různých typů gangů (delikventního i únikového). Přihlédnuto bylo teoreticky též k etnickým problémům kriminality. V poslední době je akcentována důležitost etiketizační teorie zvláště pro své důsledky na společenské outsidersy.

Návrhy sociologicky orientovaných kriminologů mají převážně primárně i sekundárně preventivní charakter. Orientují se mnohdy na zlepšení společenského prostředí vcelku i v rámci tzv. mikroprostředí (např. rodiny) v němž se člověk převážně socializuje. Mnozí tito badatelé doporučují prosociální změny v organizaci a struktuře školství, změny zákonodárství (např. s přihlédnutím k problémům s etnicitou apod.) zvýšení úrovně bydlení apod., ale často navrhují i kvalifikovaná sociální opatření jak k podpoře sociálně rizikových skupin mládeže,

⁷¹ Wilkins, L.T.: Social Deviance: Social Policy, Action and Research, Englewood Cliffs, Prentice Hall, 1963

⁷² Petruska, M. a kol. (vyd.): Velký sociologický slovník, Praha, Karolinum, 1996, s. 45

tak i marginálních společenských skupin - zvláště v městských aglomeracích - zvýšeně ohrožených kriminalitou.

Posledním analyzovaným směrem jsou **multifaktorové kriminogenetické koncepce**, jejichž autoři a stoupenci používají při výkladu kriminogeneze více současně působících činitelů (faktorů) různého druhu a původu - proto jsou někdy nazývány teoriemi eklektickými. Za jednoho z prvních stoupenců tohoto směru můžeme označit spoluzakladatele již zmíněné italské pozitivistické školy Ferriho⁷³, který spatřoval příčiny kriminality ve vzájemném působení činitelů především společenských (např. hustoty obyvatelstva, vlivu veřejného mínění, náboženských poměrů a stavů financí, obchodu, zemědělství, veřejného pořádku, bezpečnosti, justice apod.), dále činitelů antropologických (např. věku, pohlaví, tělesných vlastností apod.) a tzv. fyzických činitelů (např. klimatu, vlivu srážek, teploty, kvality půdy na příslušném teritoriu apod.).

Předními reprezentanty již vysoce propracovaných multifaktorových koncepcí v kriminologii jsou manželé Sheldon a Eleanora Gluckových v USA, kteří od 30. let v řadě návazných studií rozvinuli tento přístup pojímající genezi kriminality jako následek vzájemného působení příčin různého charakteru, např. somatických, psychických, sociálních, ekonomických apod. Pod jejich vedením byl rozsáhlým týmem právníků, psychiatrů, psychologů, sociologů a sociálních pracovníků proveden velký srovnávací osmiletý výzkum 500 bostonských mladistvých recidivistů náhodně vybraných ze dvou nápravě výchovných ústavů pro mladistvé a 500 párově přiřazených nedelikventů z „neprivilegovaných“ čtvrtí Bostonu, kteří byli s nimi vyrovnáni v dimeziích věku, rasového původu a ve výši inteligence. Výsledky byly zveřejněny v roce 1950⁷⁴ a byly zjištěny především výrazně poruchovější rodinné vztahy delikventů k rodičům i sourozencům, inadekvátní identifikace s otci (často ovšem delikventními a užívajícími velmi často fyzických trestů), což bylo ovšem konstatováno výrazně řídkěji u kontrolních jedinců. Rovněž vztahy k významným socializačním agens školy i skupiny vrstevníků byly u delikventů výrazně negativnější apod. To bylo způsobeno zvláště osobnostními defekty v oblasti myšlení a emocionality, ale i jejich významnou účastí na antisociálních aktivitách kriminálních gangů, což tvořilo především náplň jejich nekontrolovaného trávení volného času.

Manželé Glueckovi potom znovu zkoumali tento delikventní i nedelikventní soubor po 18. letech a zjistili⁷⁵, že vývoj jejich bývalých mladistvých delikventů vedl zvýšenou měrou k

⁷³ Ferri, E.: La sociologia criminale, Torino, 1884

⁷⁴ Glueck, S., Glueck, E.: Unraveling Juvenile Delinquency, New York, The Commonelath Fund, 1950

⁷⁵ Glueck, S., Glueck, E.: Delinquents and Nondelinquents in Perspective, Cambridge, Mass., 1968

rozvoji psychopatických osobností s poruchovými vztahy jak ve vlastní (prokreační) rodině k partnerce i k dětem, tak i v socioprofesní oblasti s častou fluktuací, nezaměstnaností, vyhledáváním sociálních podpor apod. Pokud jde však o jejich kriminalitu, je možno ji charakterizovat tak, že ve věkovém období 25-31 let došlo k určitému přesunu od závažných, násilných a majetkových deliktů k „lehčím“ formám kriminálního jednání (např. tuláctví, méně závažným ublížením na zdraví apod.). Glueckovi tyto závěry vysvětlují převážně opožděným zráním osobnosti delikventů ve sféře fyzické, intelektové a emocionální, což potom ztěžuje jejich úspěšnou adaptaci v organizované moderní společnosti. Tito autoři považují potom za rozhodující předpoklad tohoto úspěšného procesu zrání adekvátní emocionální klima již v orientační rodině jedince (tj. v rodině odkud pochází).

Glueckovi byli kritizováni pro ne zcela přesvědčivý výklad společného působení osobnostních a sociokulturních faktorů v kriminogenezi, dále pro příliš jednoduchou a v praxi zatím málo užitečnou klinickou typologii mladistvých, opírajících se o tři prognostické faktory („dohled matky nad chlapcem“, „kvalita matčiny výchovy chlapce“, „celková soudržnost rodiny“) a konečně i pro přílišné opírání se o data získaná od úřadů a soudů, která mnohdy odrážela i laické mínění praktiků o kriminogenezi.

Kladně lze u tohoto eklektického přístupu multifaktorových kriminogenetických koncepcí hodnotit vypracování širokého predikčního (prognostického) instrumentária. I když samotná myšlenka predikce lidského - v našem případě kriminálního - chování vznikla v rámci tohoto přístupu, konkrétní rozpracování predikčního instrumentária manželů Glueckových (i jejich žáků) se stalo jedním z „nových horizontů“ kriminologie druhé poloviny 20. století. Je to jeden z významných přínosů kriminologické teorie praxi, která - pokud chce postupovat skutečně vědecky a nikoli pouze prakticisticky - se bez takových přístupů natrvalo sotva obejde. Kritické trvalé zkvalitňování těchto instrumentů je nutné především z metodologických aspektů, které by nahradily dosavadní určitý eklekticismus vskutku moderní teorií chování.

3. Rozbor vybraných dat evidovaných v rámci Statistiky kriminality na území České republiky se zvláštním zřetelem na kriminalitu dětí a mladistvých

3.1 Prameny dat, pojmy⁷⁶ a metody rozboru

Základním pramenem dat pro tento rozbor je „Statistika kriminality na území ČR“, kterou zpracovává Policie ČR. Z této skutečnosti vyplývají kvalitativní a kvantitativní vlastnosti dat.

Struktura dat, které se týkají kriminality dětí a mladistvých, je zásadně ovlivněna mírou objasněnosti trestné činnosti. Je třeba vzít v úvahu, že v policejních statistikách se jedná o evidenci skutků, které posoudila policie jako kriminální delikty.

Základní metodou je kvantitativní rozbor policií evidovaných skutků a jejich indexace na počet obyvatel v dané věkové kohortě a v dané lokalitě. Index je přepočítáván na 10 000 obyvatel stejných věkových kategorií. Pro účely tohoto materiálu jsou údaje o kriminalitě dětí a mladistvých přepočítávány na počet osob ve věku 6 - 14 let (dětí) a ve věku 15 - 18 let (mladiství).

Údaje o počtu obyvatel v daných věkových kategoriích a regionech byly čerpány ze statistických dat zveřejněných Českým statistickým úřadem pro sledované období, tj. rok 1998 (počty obyvatel k 31. 12. 1997).

Dalším pracovním postupem je pak rozbor struktury policií evidovaných a objasněných skutků ve zvolených kategoriích pachatelů, v tomto případě dětí a mladistvých a dále pak rozbor struktury skutků, jejichž obětí byly osoby spadající do uváděných kategorií.

⁷⁶ Pojmy, které jsou používány pro potřeby tohoto rozboru a vycházejí z pojmového aparátu policejní statistiky:

- Dítě (delikvent) - osoba ve věku 0 - 14 let a 364 dní, respektive osoba ve věku 6 - 15 let,
- Dítě (oběť) - osoba ve věku 0 - 14 let a 364 dní,
- Mladistvý - osoba ve věku 15 - 17 let a 364 dní,
- Skutek - kriminální delikt evidovaný Policií ČR,
- Nápad trestné činnosti - počet evidovaných skutků za určité období v určité lokalitě,
- Objasněný skutek - kriminální delikt, u kterého byl zjištěn pachatel,
- Krádeže vloupáním - použití síly k překonání zabezpečovací zařízení,
- Krádeže prosté - nebylo použito síly.
-

V závěru jsou takto zpracovaná data porovnána z dalšími sledovanými sociálními jevy, které mohou mít obecně vliv na strukturu a vývoj kriminality dětí a mladistvých. Pro účely tohoto materiálu byly sledovány tyto jevy: nezaměstnanost, míra sociální potřebnosti, velikost městské populace (obyvatelé měst nad 10 000 obyvatel) a velikost populace ve věku 15 až 29 let v okresech České republiky.

3.2 Vývoj kriminality v ČR se zvláštním zřetelem na kriminalitu dětí a mladistvých v letech 1989 - 1998

Pro lepší pochopení vývoje kriminality dětí a mladistvých je nutno uvést alespoň některé referenční údaje o celkové kriminalitě, o celkových obecných trendech v této oblasti života společnosti.

Od roku 1989 do roku 1998 se celkový nápad trestné činnosti zvýšil 3,5x. V roce 1998 bylo Policií ČR evidováno 425 930 trestných činů. Objasněnost trestné činnosti vzrostla v absolutním počtu na dvojnásobek stavu v roce 1989. To tedy znamená, že v roce 1998 bylo objasněno 185 093 trestných činů. Procentuálně se však objasněnost zvyšuje jen mírně - v roce 1998 bylo procento objasněnosti 43,5 %.

Násilná trestná činnost se od roku 1989 zvýšila téměř o 100 % (1998 - 23 464 násilných trestných činů). Mravnostní trestná činnost vykazuje jen mírné výkyvy (1998 - 2771 mravnostních trestných činů). U obou zmíněných typů kriminality je tradičně vysoká míra objasněnosti, která se pohybuje mezi 80 - 100 %.

K nejvýraznějším změnám dochází v oblasti majetkové a hospodářské kriminality. Počet majetkových trestných činů se od roku 1989 zvýšil 5,5x (1998 - 314 249). Objasněnost majetkové trestné činnosti je přitom relativně nízká, pohybuje se mezi 7% - 50%.

Nejvyšší nárůst v rámci evidované trestné činnosti vykazují krádeže vloupáním a krádeže prosté. U krádeží vloupáním došlo ke kulminaci počtu těchto skutků v roce 1993, kdy bylo evidováno 6,5x více krádeží vloupáním než v roce 1989. Od roku 1993 počet krádeží vloupáním postupně klesá (v roce 1998 bylo evidováno o 32,5 tisíc skutků méně než v roce 1993). Počet krádeží prostých od roku 1989 každoročně stoupá. V roce 1998 bylo evidováno téměř 6x více těchto skutků než v roce 1989.

3.2.1 Počet stíhaných, respektive vyšetřovaných osob

Od roku 1989 se téměř zdvojnásobil počet stíhaných osob. V roce 1998 bylo stíháno 129 271 osob.

Počet stíhaných recidivistů od roku 1989 stoupá jen pozvolně - nárůst o cca 30%. Počet stíhaných prvopachatelů se však zvýšil téměř na dvojnásobek ve srovnání s rokem 1991. Za povšimnutí stojí, že podíl prvopachatelů na celkem stíhaných osobách činil v roce 1998 70%. Deliktů se tak dopouští velké množství občanů, kteří byli dosud z hlediska legality bezúhonní. Do této skupiny přirozeně nejčastěji patří i děti a mladiství.

Tabulka 1: Přehled o vývoji počtu stíhaných (resp. vyšetřovaných) pachatelů za roky 1989 -1998

rok	celkem	koef.	recidiv.	koef.	děti	koef.	mladiství	koef.	prvopach.	koef.
1989	71 069	100	28 624	100	3 574	100	5 625	100	*	*
1990	69 368	98	31 259	109	4 026	113	6 925	123	*	*
1991	81 790	115	33 762	118	5 156	144	9 119	161	45 967	100
1992	92 589	130	33 707	118	6 780	189	11 101	197	58 302	127
1993	106 874	150	35 507	124	7 468	208	11 917	211	72 996	159
1994	103 094	145	30 179	105	6 747	188	12 547	223	71 419	155
1995	114 791	162	33 035	115	8 342	233	13 269	236	80 263	175
1996	118 456	167	33 727	118	9 747	278	13 392	238	82 933	180
1997	118 395	167	33 732	118	9 217	258	11 125	198	83 060	181
1998	129 271	182	37 095	130	8 824	247	10 549	188	90 511	197

3.3 Kriminalita dětí a mladistvých

3.3.1 Dynamika vývoje kriminality dětí a mladistvých v letech 1989 - 1998

Jak již bylo výše uvedeno došlo po roce 1989 k výraznému nárůstu počtu stíhaných dětí a mladistvých.⁷⁷ Tento trend nelze vysvětlit nárůstem populace v těchto sledovaných věkových kategoriích, a to zejména v kategorii dětí. V roce 1996 bylo například v kategorii obyvatel ve věku 10 - 14 let cca 349 tisíc chlapců a v roce 1990 bylo v této kategorii cca 436 tisíc chlapců. Příčiny nárůstu kriminality dětí a mladistvých není tedy možno hledat v populačních důvodech.

Celkově se počet stíhaných dětí od roku 1989 do roku 1998 zvýšil cca 2,5 x a počet mladistvých cca 2x. Počet stíhaných dětí i mladistvých kulminoval v roce 1996. V tomto roce bylo stíháno 9747 dětí a 13392 mladistvých, což znamená, že - ve porovnání s rokem 1989 - došlo u dětí k nárůstu absolutních četností pachatelů o 173% a u mladistvých o 138%).

Počet dětí, které spáchaly (za pachatele jinak trestného činu je považováno dítě starší 6 let) v roce 1998 policií evidovaný kriminální delikt představuje 0,75 % z celkové populace vrstevníků ve věku 6 - 14 let (1,5 % z populace chlapců v tomto věku). Počet mladistvých, kteří spáchali v roce 1998 policií objasněný trestný čin představuje 1,8 % z celkové populace vrstevníků ve věku 15 - 17 let (3,4 % z populace chlapců v tomto věku).

V roce 1998 osoby mladší 18 let představovaly z celkového počtu vyšetřovaných osob 15 % pachatelů. V absolutních číslech se jedná o 19 373 jedinců, z čehož je 8 824 dětí (45%) a 10 549 mladistvých

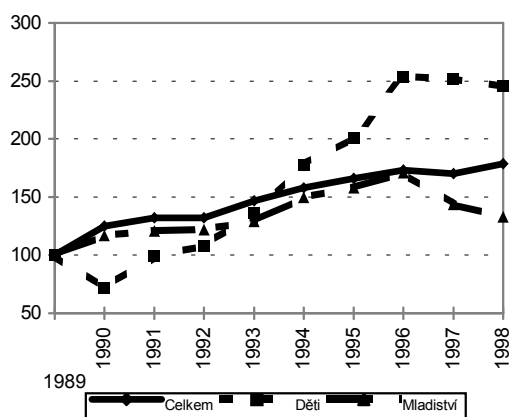
V oblasti násilné trestné činnosti dochází k výraznému nárůstu počtu stíhaných dětí - 2,5x od roku 1989. V roce 1998 bylo za násilné trestné či jinak trestné činy stíháno 1 009 dětí a 1 203 mladistvých. Počet stíhaných mladistvých za tyto činy kulminoval v roce 1994 - 2x více než v roce 1989 - od tohoto roku jejich počet neustále klesá.

⁷⁷ Záměrně je zde uváděn počet stíhaných (v případě dětských pachatelů vyšetřovaných) osob v těchto kategoriích, a to z toho důvodu, že v rámci policejních evidencí by se v ročních výkazech neměla jedna a táž stíhaná či vyšetřovaná osoba vyskytovat vícekrát. Kategorie evidovaných skutků může být mírně zkreslující z prostého důvodu, kdy je jednomu pachateli prokázáno více skutků.

Tabulka 2: Index nárůstu počtu stíhaných pachatelů násilné trestné či jinak trestné činnosti v letech 1989 - 1998 (výchozí stav rok 1989)

rok	index		
	celkem	děti	mladiství
1989	100	100	100
1990	125	72	117
1991	132	99	121
1992	132	108	122
1993	147	136	129
1994	158	178	150
1995	166	201	158
1996	173	254	171
1997	170	252	144
1998	179	245	133

Graf č. 1



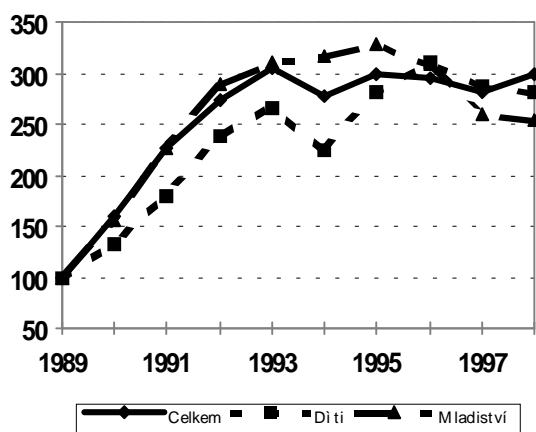
V oblasti majetkové trestné činnosti dochází v případě dětí a mladistvých k obdobnému jevu jako u násilné trestné činnosti. Počet stíhaných dětí za majetkovou jinak trestnou činnost se od roku 1989 zvýšil 3x. V roce 1998 bylo za tyto delikty stíháno 6 797 dětí a 7 754 mladistvých. Počet stíhaných mladistvých za majetkovou trestnou činnost kulminoval v roce 1994 - 4,5x více než v roce 1989 - od tohoto roku jejich počet neustále klesá.

Vývoj počtu stíhaných či vyšetřovaných osob v kategoriích děti a mladiství je obdobný jako vývoj celkového počtu stíhaných osob za majetkovou trestnou činností, a to jak v případech krádeží vloupáním, tak i u krádeží prostých.

Tabulka 3: Index nárůstu počtu stíhaných pachatelů za majetkovou trestnou či jinak trestnou činností v letech 1989 - 1998 (výchozí stav rok 1989)

rok	index		
	celkem	děti	mladiství
1989	100	100	100
1990	160	132	156
1991	227	179	227
1992	273	239	289
1993	305	265	310
1994	277	224	316
1995	299	282	328
1996	295	311	308
1997	282	288	260
1998	300	282	253

Graf č. 2



Bližší pohled na majetkovou trestnou činnost ukazuje na značné rozdíly mezi známými pachateli v kategorii do 15 let a v kategorii mladistvých.

Počet stíhaných dětí za krádeže vloupáním se od roku 1989 zvýšil více než dvojnásobně, přičemž nárůst počtu stíhaných dětí kulminoval v letech 1995 - 1996 (2,6x),

v letech následujících jejich počet klesá. U kategorie mladistvých došlo k prudkému nárůstu do roku 1994, kdy bylo stíháno 4x více mladistvých než v roce 1989. Od roku 1995 počet stíhaných mladistvých za krádeže vloupáním výrazně klesá. V letech 1997 a 1998 bylo stíháno v absolutním počtu méně mladistvých nežli dětí (1998: děti - 2 617; mladiství - 2 499).

Tabulka 4: Index nárůstu počtu stíhaných pachatelů pro krádež vloupáním v letech 1989 - 1998 (výchozí stav rok 1989)

Rok	Celkem	Děti	Mladiství
1989	100	100	100
1990	221	121	190
1991	344	165	361
1992	370	207	406
1993	392	217	415
1994	369	203	395
1995	371	263	403
1996	350	264	378
1997	316	253	298
1998	298	221	270

Počet stíhaných dětí a mladistvých je u krádeží prostých obecně vždy vyšší než u krádeží vloupáním. V kategorii dětí jsou však počty stíhaných osob za tyto dva typy kriminality již téměř vyrovnané. U mladistvých je počet stíhaných osob za krádeže prosté přibližně dvojnásobný. Počet stíhaných dětí za tento druh deliktu se od roku 1989 zvýšil 3-3,5x (kulminoval v roce 1996). Počet stíhaných mladistvých kulminoval v roce 1995 - 2,8x více než v roce 1989 - od tohoto roku neustále klesá.

Tabulka 5: Index nárůstu počtu stíhaných pachatelů pro krádež vloupáním v letech 1989 - 1998 (výchozí stav rok 1989)

rok	index		
	celkem	děti	mladiství
1989	100	100	100
1990	138	138	141
1991	173	182	162
1992	225	271	230
1993	259	314	256
1994	238	233	274
1995	269	288	288
1996	269	355	266
1997	259	309	232
1998	279	316	221

3.3.2 Struktura kriminality dětí a mladistvých

Strukturu kriminality pro účely tohoto textu je možné rozdělit do čtyřech hlavních kategorií: násilná kriminalita, mravnostní kriminalita, majetková kriminalita a soubor deliktů, které v sobě zahrnují tzv. ostatní delikty (tj. především hospodářskou kriminalitu a zbývající delikty). Podíváme-li se na strukturu počtu stíhaných osob v roce 1998 v těchto hlavních kategoriích a porovnáme ji se strukturou celkového počtu stíhaných osob, pak jsou zde patrné zásadní rozdíly, a to zejména v oblasti majetkové trestné činnosti a ostatních trestných činů.

Tabulka 7: Procentuální zastoupení stíhaných pachatelů v rámci věkových kategorií dětí, mladistvých a všech podle jednotlivých typů deliktů (údaje za rok 1998).

typ deliktu	pachatelé v %		
	děti	mladiství	všichni
majetkové delikty	77,0	73,5	42,2
násilné delikty	11,4	11,4	14,4
mravnostní delikty	1,0	1,6	1,2
ostatní	10,6	13,5	42,2

Podrobnější údaje o trestné a jinak trestné činnosti a o známých pachatelích této činnosti lze najít v tabulce č. 7

Skutkem, kterého se děti nejčastěji dopouštějí v rámci násilné kriminality je vydírání. Pod tímto pojmem se skrývá nejčastěji tzv. šikana. V kategorii mladistvých je počet těchto skutků o polovinu nižší (děti 36%, mladiství 20%), což může být způsobeno „dokonalejším“ prováděním tohoto skutku mezi starší mládeží. Mladiství se nejčastěji dopouštějí skutku loupeže (děti 17 % , mladiství 27%) a úmyslného ublížení na zdraví (děti 21%, mladiství 29%).

Tabulka 8: Počty skutků spáchaných dětmi a mladistvými a počet pachatelů těchto skutků za rok 1998

skutek	Počet skutků spáchaných dětmi	%	počet skutků spáchaných mladistvými	%	stíháno dětmi	%	stíháno mladistvých	%
Vraždy	2	0,02	16	0,09	2	0,02	16	1,48
Loupeže	217	1,80	362	2,16	242	2,74	380	3,60
Úmyslné ubl. na zdr.	270	2,25	377	2,25	267	3,03	370	3,50
Vydírání	456	3,80	272	1,62	193	2,18	201	1,90
*	251	2,09	189	1,13	241	2,73	141	1,34
Zbylá násilná	80	0,66	118	0,70	64	0,72	95	0,90
Znásilnění	4	0,03	35	0,20	3	0,03	33	0,30
Pohlavní zneužívání	110	0,92	170	1,02	75	0,85	126	1,19
Zbylá mravnostní	19	0,16	16	0,09	10	0,10	12	0,11
**	443	3,69	1 037	6,20	472	5,35	656	6,22
Vloupání do škol	84	0,70	100	0,60	135	1,53	63	0,60
Vloupání do bytů	263	2,19	538	3,22	352	3,99	357	3,38
Vloupání do chat	634	5,28	741	4,43	434	4,92	346	3,28
Vloupání do ost. obj. ***	1 149	9,58	1 669	9,98	1 205	13,66	1 055	10,00
Kapesní kr.	382	3,18	126	0,75	178	2,02	87	0,82
Kr. mot. voz.	462	3,85	1 543	9,22	428	4,85	1 160	11,00
Kr. věci z aut	2 567	21,39	2 754	16,46	705	7,99	934	8,85
Kr. jízdních kol	339	2,82	615	3,68	250	2,83	305	2,89
Kr. v bytech	426	3,55	778	4,65	320	3,63	591	5,60
Kr. v jiných obj.	724	6,03	1 167	6,98	599	6,79	765	7,25
Ostatní maj. TČ	946	7,88	770	4,60	980	11,11	596	5,65
Zbylá majetková	893	7,44	1 327	7,93	739	8,37	839	7,95
Výtržnictví	206	1,72	296	1,77	208	2,36	340	3,22
****	320	2,67	526	3,14	84	0,95	250	2,37
Požáry	126	1,05	43	0,25	185	2,09	19	0,18
Překup. a přechov.	254	2,11	274	1,64	156	1,77	226	2,14
Zbylé ost. krim. činy	30	0,25	27	0,16	24	0,27	128	1,20
Šíření popl. zprávy	120	1,00	47	0,28	82	0,93	46	0,44
Zbylá zbývající krim.	187	1,56	326	1,95	179	2,02	287	2,72
Hospodářská krim.	35	0,29	271	1,62	12	0,13	125	1,18
Celkem	11 999	100	16 730	100	8 824	100	10 549	100

Vysvětlivky: * = omezování a zbavení osobní svobody + porušování domovní svobody

** = krádeže vloupáním do obchodů, výloh, restaurací, ubytovacích objektů a kiosků

*** ostatní objekty = sklepy, pudy, kočárkárny, garáže apod.

**** = nedovolená výroba a držení psychotropních látek + šíření toxikomanie

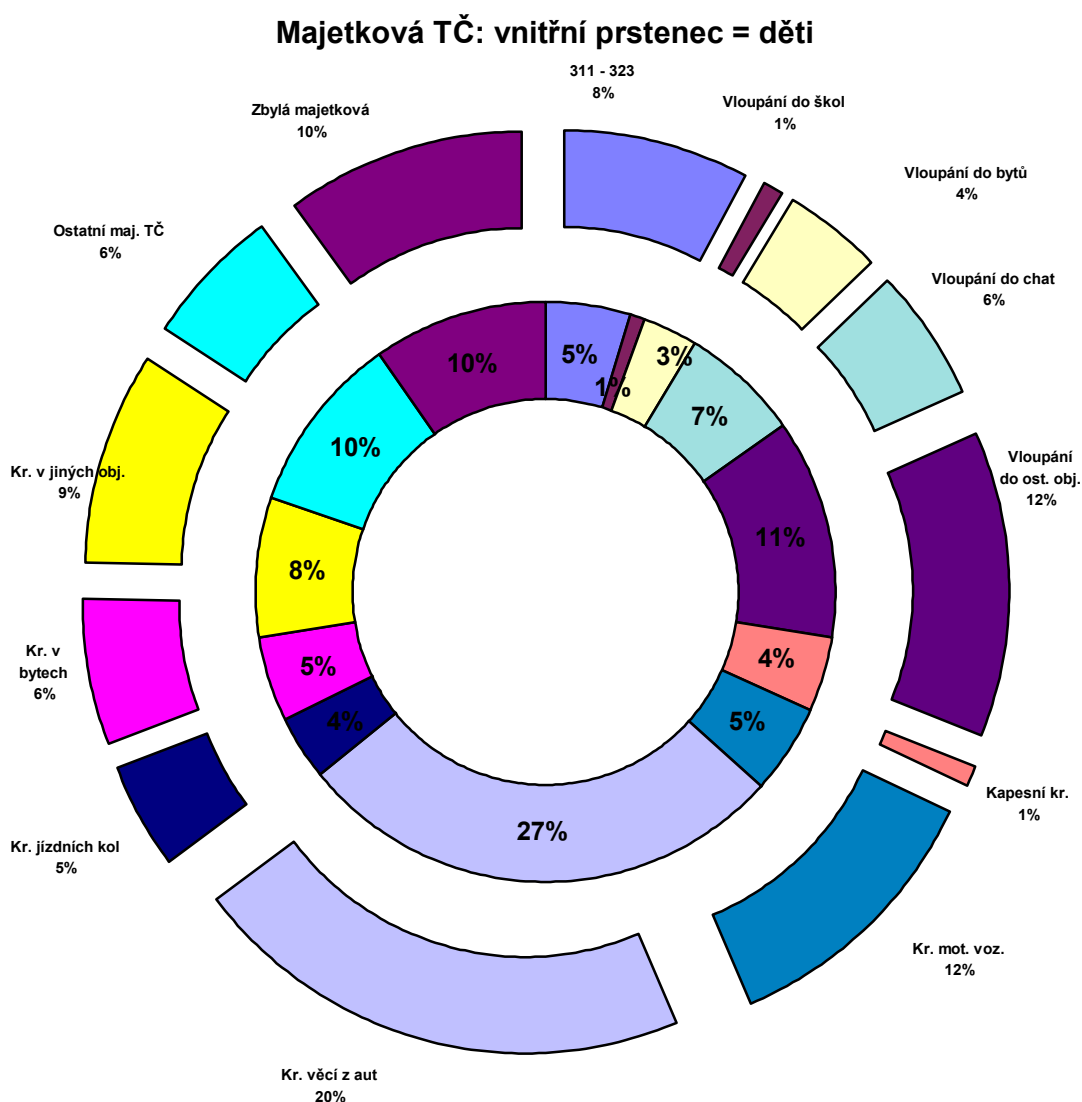
V oblasti ostatní, zbývající a hospodářské kriminality se děti (ale také mladiství) nejčastěji dopouštějí skutků spojených s drogovou problematikou, tj. neoprávněná výroba a držení psychotropních látek a šíření toxikomanie (děti 25%, mladiství 30%). Tento jev můžeme vysledovat i v kategorii mladistvých. Od roku 1994, kdy byly tyto skutky evidovány v rámci policejních statistik zvýšil se počet stíhaných osob za tyto skutky desetinásobně.

Jak již bylo uvedeno děti i mladiství se nejčastěji dopouštějí majetkové trestné činnosti, přičemž jsou i v rámci této kategorie skutků mezi dětskými a mladistvými pachateli rozdíly, které však vyplývají spíše z „dostupnosti“ objektů, které jsou těmito pachateli napadány. Struktura kategorií skutků, kterých se děti a mladiství nejčastěji dopouštějí se výrazněji liší pouze v oblasti krádeží věcí z automobilů a krádeží motorových vozidel. Děti se častěji dopouštějí krádeží věcí z automobilů (děti- 27%, mladiství 20%), mladiství se častěji dopouštějí krádeží motorových vozidel (děti - 5%, mladiství - 12%). Dalšími páchanými skutky jsou: krádeže vloupáním do ostatních objektů (děti - 11%, mladiství - 13%), krádeže v jiných objektech (děti - 8%, mladiství - 9%), krádeže vloupáním do obchodů, restaurací a kiosků (děti - 5%, mladiství - 8%) a krádeže vloupáním do chat (děti - 7%, mladiství - 6%) - viz následující graf: Porovnání pachatelů majetkové trestné (jinak trestné) činnosti z řad dětí a mladistvých podle jednotlivých majetkových deliktů (rok 1998).

Jak již bylo v předchozích pasážích konstatováno, podíl dětí na celkovém množství stíhaných pachatelů činil v roce 1998 6,83% a podíl mladistvých pak 8,16%. V některých druzích skutků jsou však jedinci mladší 18 let zastoupeni více, než odpovídá výše uvedeným procentům. Jedná se především o následující skutky:

- Majetková kriminalita - vloupání do obchodů či veřejných prostor domů (děti - 11,4%, mladiství - 15,6%), vloupání do bytů (děti - 14,1%, mladiství - 14,3%), vloupání do chat (děti - 18,3%, mladiství - 14,6%), vloupání do ostatních objektů, tj do sklepů, půd, kočárkárén, garáží apod. (děti - 19,4%, mladiství - 17%), krádeže kapesní (děti - 23,7%, mladiství - 11,6%), krádeže motorových vozidel (děti - pouze 4,7%, mladiství - 22,1%), krádeže věcí z aut (děti - 15,4%, mladiství - 20,3%), krádeže jízdních kol (děti - 14,6%, mladiství - 17,9%),
- Násilná kriminalita - loupeže (děti - 10,1%, mladiství - 15,8%),
- Ostatní a zbývající kriminalita - požáry (D - 57,6%; ML - 5,9%)

Graf č. 3: Porovnání pachatelů majetkové trestné (jinak trestné) činnosti z řad dětí a mladistvých podle jednotlivých majetkových deliktů (rok 1998).



Podíl dívek na počtu stíhaných dětí je 8,42%, u stíhaných mladistvých jsou dívky zastoupeny ještě menším procentem (6,61%) - srovnej tab. č. 8.

Dívky jsou více zastoupeny zejména u kapesních krádeží, kde každý třetí pachatel je ženského pohlaví (dívky do 15 let - 33,1%, mladistvé dívky - 32,2%) a u krádeží v bytech (dívky do 15 let - 21,3%, mladistvé dívky - 22%). Dívky se téměř nepodílejí na krádežích aut a věcí z aut či krádežích jízdních kol, vloupáních a vraždách.

Tabulka 9: Souhrnné údaje o pachatelích trestných skutků podle věku a pohlaví za rok 1998

Skutek	Celkem	věk						z toho ženy			
		děti	%	mladiství	%	děti+ml.	%	děti	%	mladistvé	%
Celková kriminalita	129 271	8 824	6,82	10 549	8,16	19 373	14,99	743	8,42	697	6,61
Násilná kriminalita	18 546	1 009	5,44	1 203	6,49	2 212	11,93	94	9,32	63	5,24
Vraždy	307	2	0,65	16	5,21	18	5,86	0	0,00	0	0,00
Loupeže	2 400	242	10,08	380	15,83	622	25,92	25	10,33	16	4,21
Úmysl. ubl. na zdr.	7 054	267	3,79	370	5,25	637	9,03	14	5,24	19	5,14
Mravnostní kriminalita	1 514	88	5,81	171	11,29	259	17,11	10	11,36	6	3,51
Majetková kriminalita	54 627	6 797	12,44	7 754	14,19	14 551	26,64	508	7,47	474	6,11
Krádeže vloupáním	15 865	2 617	16,49	2 499	15,75	5 116	32,25	169	6,46	111	4,44
311 a 321 a 323	3 809	434	11,39	594	15,59	1 028	26,99	25	5,76	23	3,87
Vloupání do bytů	2 503	352	14,06	357	14,26	709	28,33	43	12,22	39	10,92
Vloupání do chat	2 366	434	18,34	346	14,62	780	32,97	35	8,06	20	5,78
Vloupání do ost. obj.	6 204	1 205	19,42	1 055	17,00	2 260	36,43	54	4,48	23	2,18
Krádeže prosté	29 172	3 149	10,79	4 469	15,32	7 618	26,11	280	8,89	332	7,43
Kr. kapesní	750	178	23,73	87	11,60	265	35,33	59	33,15	28	32,18
Kr. aut	4 042	191	4,73	893	22,09	1 084	26,82	4	2,09	20	2,24
Kr. věci z aut	4 593	705	15,35	934	20,33	1 639	35,68	16	2,27	11	1,18
Kr. j. kol	1 709	250	14,63	305	17,85	555	32,48	7	2,80	10	3,28
Kr. v bytech	3 388	320	9,45	591	17,44	911	26,89	68	21,25	130	22,00
Kr. v jiných obj.	8 051	599	7,44	765	9,50	1 364	16,94	72	12,02	90	11,76
Ostatní krádeže	4 024	433	10,76	380	9,44	813	20,20	34	7,85	24	6,32
Ostatní majetkové TČ	3 994	980	24,54	596	14,92	1 576	39,46	58	5,92	17	2,85
Ostatní kriminalita	15 024	657	4,37	963	6,41	1 620	10,78	86	13,09	84	8,72
Výtržnictví	3 756	208	5,54	340	9,05	548	14,59	17	8,17	12	3,53
Požáry	321	185	57,63	19	5,92	204	63,55	19	10,27	2	10,53
Zbývající kriminalita	19 717	261	1,32	332	1,68	593	3,01	41	15,70	43	12,95
Hospodářská krimin.	16 887	12	0,07	125	0,74	137	0,81	4	33,33	27	21,60

3.3.3 Regionální rozložení kriminality dětí a mladistvých podle počtu stíhaných osob

Počet stíhaných osob (v kategoriích celkem, děti, mladiství, celkem mládež do 18 let) byl pro možnost porovnání mezi jednotlivými kraji a okresy ČR indexován na 10 000 osob (mužů) v příslušném věku v daném územním celku.

Tabulka 10: Absolutní četnosti a index stíhaných osob ve vybraných kategoriích občanů (celkem, děti, mladiství, mládež do 18 let) v rámci jednotlivých krajů (údaje za rok 1998).

ČR

SvČ

Kategorie	Celkem	Muži	Stíháno	Index	Kategorie	Celkem	Muži	Stíháno	Index
Celkem	10 299 125	5 008 730	129 271	258	Celkem	1 179 242	576 369	19 429	337
6-14	1 172 767	600 622	8 824	147	6-14	137 317	70 094	1 437	205
15-18	598 480	306 449	10 549	344	15-18	70 094	35 918	1 728	481
0-18	2 393 512	1 226 510	19 373	158	0-18	282 973	144 913	3 165	218

Praha

VČ

Kategorie	Celkem	Muži	Stíháno	Index	Kategorie	Celkem	Muži	Stíháno	Index
Celkem	1 200 455	567 362	14 737	260	Celkem	1 233 858	602 289	13 972	232
6-14	116 399	59 695	456	76	6-14	142 084	73 003	1 066	148
15-18	62 645	32 060	871	272	15-18	71 931	36 923	1 160	314
0-18	238 770	122 296	1 327	109	0-18	291 088	149 710	2 226	149

StČ

JM

Kategorie	Celkem	Muži	Stíháno	Index	Kategorie	Celkem	Muži	Stíháno	Index
Celkem	1 105 964	539 661	12 272	227	Celkem	2 052 832	998 195	20 460	205
6-14	110 225	62 651	813	130	6až14	238 942	122 681	1 268	103
15-18	63 735	32 615	994	305	15-18	123 023	62 945	1 749	278
0-18	239 557	128 867	1 807	140	0-18	487 155	249 731	3 017	121

JČ

SM

Kategorie	Celkem	Muži	Stíháno	Index	Kategorie	Celkem	Muži	Stíháno	Index
Celkem	700 773	343 913	8 942	260	Celkem	1 967 813	961 062	27 162	282
6-14	81 554	41 784	817	196	6-14	237 144	121 125	2 169	179
15-18	41 446	21 242	762	359	15-18	116 255	59 421	2 226	375
0-18	166 313	85 303	1 579	185	0-18	477 670	244 205	4 395	180

ZČ

Kategorie	Celkem	Muži	Stíháno	Index
Celkem	858 188	419 879	12 297	293
6-14	97 102	49 592	798	161
15-18	49 351	25 325	1 059	418
0-18	197 986	101 488	1 857	183

Index stíhaných osob = počet vyšetřovaných osob/počet obyvatel mužů v dané věkové kategorii x 10 000

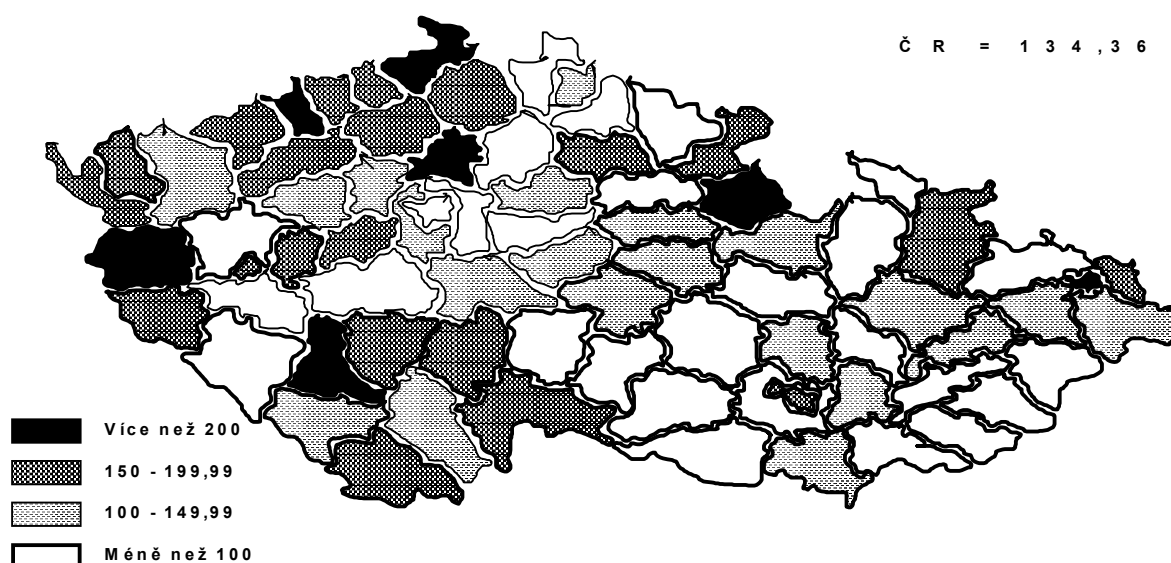
V České republice činil index stíhaných osob (podle uvedeného výpočtu) u dětí - 150 a u mladistvých - 344.

Z hlediska **krajů** jsou z pohledu kategorie „dětí“ nejzatíženějšími regiony: severočeský (index 205), jihočeský (index 196) a severomoravský kraj (index - 179), u kategorie „mladiství“ pak kraj severočeský (index 481), západočeský (index 418) a severomoravský (index 375).

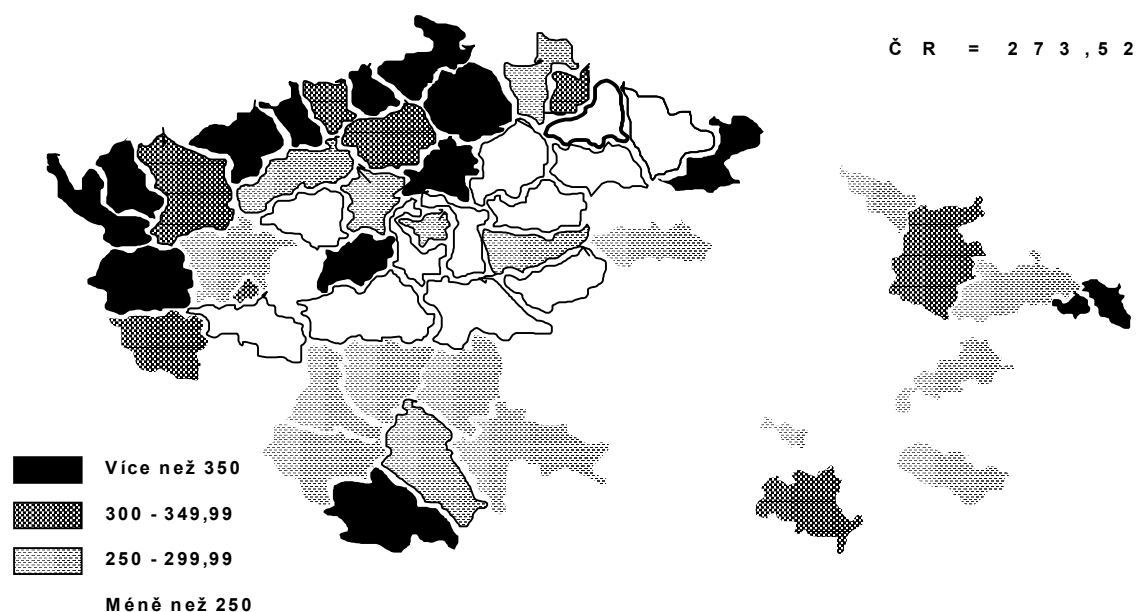
Podíváme-li se podrobněji na regionální rozložení kriminality dětí a mladistvých je možné vysledovat, kde vznikají jakási lokální ohniska tohoto jevu. Jedná se především o celý severočeský region, následně pak okresy Karviná a Ostrava - město, okresy České Budějovice a Český Krumlov, okresy Cheb, Sokolov, Tachov a Domažlice, okresy Náchod a Rychnov n/K. Následují pak samostatné okresy: Mělník, Plzeň - město, Bruntál a Beroun.

Grafy č. 4, 5:

Okresy ČR podle indexu počtu stíhaných osob - děti 1998



Okresy ČR podle indexu počtu stíhaných osob - mladiství 1998



3.4 Závěry z rozboru dat

- Vývoj kriminality dětí a mladistvých od roku 1989 je v rámci celkového vývoje kriminality v České republice jednou z nejdynamičtějších oblastí.
- Z hlediska struktury kriminality dětí a mladistvých je patrné, že těžiště delikvence spočívá v majetkové trestné činnosti.

Z hlediska územního rozložení kriminality dětí a mladistvých jsou nejzatíženějšími regiony celá oblast severočeského kraje a okresy severovýchodní Moravy, které jsou zároveň vysoce zatíženy dalšími sociálně negativními jevy.

4. Sociálně právní ochrana dětí

Sociálně právní ochranou dítěte se rozumí zejména ochrana práva na příznivý vývoj, řádnou výchovu a ochrana oprávněných zájmů dítěte, včetně ochrany jeho jmění, rovněž jí chápeme působení směřující k obnovení narušených funkcí rodiny. Cílem sociálně právní ochrany je zájem a blaho dítěte (původně § 41 zák. o rodině, od 1. 4. 2000 § 1, 5 zákona č. 359/1999 o sociálně-právní ochraně dětí). Sociálně právní ochranu dětí zajišťují příslušné orgány a obce tím, že zejména zjišťují případy ohroženého nebo narušeného vývoje nebo výchovy dětí a jsou povinny činit opatření k odstranění jejich příčin a důsledků, hlavně opatření směřující k ochraně dětí před tělesným nebo duševním násilím a zanedbáváním.

Smyslem intervence státu do soukromých vztahů je ochrana dítěte jako slabšího vůči třetím osobám, vůči okolním negativním jevům a v neposlední řadě někdy ochrana dítěte před ním samotným, protože dítě není vždy schopno posoudit negativní důsledky svého jednání.

Vyžaduje-li to zájem na řádné výchově dítěte, může soud, neučinil-li tak orgán sociálně právní ochrany dětí, učinit tato **opatření**:

- a) napomene vhodným způsobem nezletilého, jeho rodiče a osoby, které narušují jeho řádnou výchovu
- b) stanoví nad nezletilým dohled a provádí jej za součinnosti školy, občanských sdružení v místě bydliště nebo na pracovišti
- c) uloží nezletilému omezení, která zabrání škodlivým vlivům na jeho výchovu, zejména návštěvu podniků a zábav pro nezletilé vzhledem k jeho osobě nevhodných.

Učiní-li tato opatření orgán sociálně právní ochrany dětí, nepotřebuje schválení soudu. Oba uvedené orgány rozhodují o jednotlivých výchovných opatřeních samostatně. Měnit nebo rušit taková opatření může orgán, který jej učinil (§ 43 odst. 2 a 3, od 1. 4. 2000 § 43 odst. 1 a 2 zák. o rodině). Jednotlivá výchovná opatření mají různou povahu a účel. Všechna opatření jsou ukládána na základě projednání ve správním řízení podle zák. č. 71/1967 Sb., správní řád, ve znění pozdějších předpisů.

Ad a) Napomenutí je nejmírnějším výchovným opatřením. Dítě lze napomenout tehdy, jestliže je ve věku, kdy je schopno si uvědomit si své nevhodné chování, případně jeho důsledky, tedy za předpokladu, že napomenutí na dítě zapůsobí. K napomenutí rodičů dochází v případě, že zanedbali nebo porušili některou ze svých povinností k dítěti, přičemž se nemusí jednat jen o povinnosti vyplývající z obsahu jejich rodičovské zodpovědnosti, ale i povinnosti,

kteřé jim ve vztahu k dítěti ukládají jiné právní předpisy. Například dítě zanedbává povinnou školní docházku, rodiče jej ponechávají bez dozoru nebo s ním nenavštěvují zdravotnické zařízení (povinné očkování). Třetí osoby, které mohou být napomenuty, jsou jak příbuzní, tak i zcela cizí osoby; mohou to být i osoby, které mají dítě na základě rozhodnutí soudu ve své péči. Důvodem je narušování řádné výchovy nezletilého.

Ad b) Dohled nad nezletilým může být nařizen, pokud se napomenutí mĳí účinkem nebo jde o závažnější poruchy v chování nezletilého. Pokud dohled nařídí soud, dodržování těchto opatření sleduje obec nebo okresní úřad, jestliže o to soud požádá.

Ad c) Omezení nezletilému, které má zabránit škodlivým vlivům na jeho výchovu, je ukládáno v praxi poměrně zřídka. Jedná se například o zákaz návštěvy fotbalových utkání, herny apod. Efektivnost a zejména následná kontrola je zejména ve velkých městech značně problematická.

Opatření, kterými se omezuje rodičovská zodpovědnost, může učinit jen soud (§ 42 zák. o rodině č. 94/1963 Sb.). Jedná se o všechny případy svěřenĳ dítěte do náhradní rodinné výchovy a nařizenĳ ústavnĳ výchovy.

4.1 Ústavnĳ výchova

(§ 46 zák. o rodině)

Nejsou-li splněny podmínky pro uložení ochranné výchovy podle § 86 tr. zák. a výchova dítěte je vážně ohrožena nebo vážně narušena a jiná výchovná opatření nevedla k nápravě nebo jestliže z jiných závažných důvodů nemohou rodiče výchovu dítěte zabezpečit, může soud nařídĳ **ústavnĳ výchovu** i v případě, že jiná výchovná opatření nepředcházela (§ 46 ZOR 94/ 1963 Sb. v platném znění).

Jinými výchovnými opatřeními rozumíme především opatření podle zákona o rodině, tj. napomenutĳ, dohled a omezení (viz výše). Dále je možné extenzivním výkladem mezi výchovná opatření zahrnout zásahy soudu do institutu rodičovské zodpovědnosti (zejména omezení § 44 zák. o rodině) a možnosti soudu upravit, omezit, eventuálně zakázat styk rodiče s nezletilým dítětem (§ 27 odst. 2 a 3). Za jiná výchovná opatření lze také považovat odebrání dítěte z rodiny a umístění ve výchově jiné fyzické osoby než rodiče nebo v pěstounské péči.

O odebrání dítěte z jeho přirozené nebo náhradní rodiny rozhoduje pouze soud, a to na návrh okresního úřadu (§ 74 OSŘ). Soud předběžným opatřenĳm rozhodne o odebrání dítěte tehdy, jestliže shledá, že se nezletilé dítě ocitlo bez jakékoli péče, nebo jsou-li jeho život nebo

příznivý vývoj vážně ohroženy nebo narušeny. O návrhu musí být rozhodnuto bezodkladně, nejpozději do 24 hodin poté, co byl podán.

Řízení o nařízení ústavní výchovy může být zahájeno i bez návrhu, neboť se jedná o řízení ve věci péče o nezletilé (§ 176 a násl. OSŘ). Řízení však může být zahájeno i na návrh, který je oprávněn podat i okresní úřad (§ 14 zák. o soc.-pr. ochraně dětí 359/1999 Sb., účinný od 1. 4. 2000). Soud není návrhem vázán.

Výchova nezletilého dítěte je vážně ohrožena, jestliže rodiče dítě zanedbávají po stránce výchovné, citové, materiální, hygienické apod., nevykonávají nad ním dohled, tolerují například záškoláctví, požívání alkoholu popř. drog, gambling aj. Jedná se o takový stav, že existuje reálná možnost narušení výchovy dítěte a ústavní výchova zde plní funkci preventivní.

Vážně narušena je výchova nezletilého dítěte závadovými projevy vlastních rodičů nebo dalších osob, se kterými se dítě stýká. Dále ji narušuje výchovná nezpůsobilost rodičů, jejich asociální chování a vlivy širšího rodinného prostředí. Zde tedy nastupuje ústavní výchova s funkcí nápravnou.

Za jiné závažné důvody, pro které rodiče nemohou výchovu nezletilého dítěte zabezpečit, je možné považovat vážnou nemoc rodičů, pro kterou nemohou výchovu dítěte zajistit, invaliditu rodičů nebo dítěte, dlouhodobou nepřítomnost rodičů z různých důvodů (např. vazba, výkon trestu), smrt rodičů apod. Tyto důvody mohou existovat i u dítěte samotného - například jeho duševní porucha. V tomto případě plní ústavní výchova funkci výchovnou s akcentem na ochranu zájmů dítěte.

Z důležitých důvodů může soud prodloužit ústavní výchovu až na jeden rok po dosažení zletilosti. Soud o ústavní výchově rozhoduje rozsudkem, jako věcně příslušný rozhoduje v prvním stupni okresní soud (§ 9 odst. 1 OSŘ), místní příslušnost je dána § 88 písm. c) OSŘ. Ve věci jedná a rozhoduje samosoudce (§ 36a odst. 2 OSŘ).

Ústavní výchova dětí od narození do věku tří let je vykonávána ve zdravotnických zařízeních. Pro děti do jednoho roku v kojeneckých ústavech, od jednoho do tří let v dětských domovech (§ 38 zákona č. 20/1966 Sb., o péči o zdraví lidu, ve znění pozdějších předpisů). Školským zařízením pro výkon ústavní výchovy nezletilých dětí nad tři roky věku jsou dětské domovy, pro výkon ÚV obtížně vychovatelné mládeže a ochranné výchovy to jsou zvláštní výchovná zařízení.

Před nařízením ústavní výchovy je soud povinen zkoumat, zda výchovu dítěte nelze zajistit náhradní rodinnou péčí, která má přednost před výchovou ústavní. Pominou-li po

nařízení ústavní výchovy její důvody nebo lze-li dítěti zajistit náhradní rodinnou péči, soud ústavní výchovu zruší.

Ústavní výchova *není opatřením podle trestního práva*, je výchovným opatřením podle rodinného práva a nemůže nahrazovat ochrannou výchovu, pokud jsou splněny zákonné podmínky pro její uložení. (§ 84 odst. 1, § 86 tr. zák.).

4.2 Ochranná výchova

(§§ 84 - 86 tr. zák.)

Základní podmínkou pro uložení ochranné výchovy v trestním řízení je odsouzení, tj. uznání vinným pro trestný čin.

Ochranná výchova je druhem ochranného opatření (§ 71 tr. zák.), které lze uložit pouze mladistvému (tj. osobě, která v době spáchání trestného činu *dovršila patnáctý rok svého věku a nepřekročila osmnáctý rok věku*), respektive osobě, která *dovršila dvanáctý rok věku a je mladší než patnáct let* (§ 86 tr. zák.). Ochranná opatření jsou vedle pohružky tresty, ukládání a výkonu trestu prostředky k dosažení účelu zákona. Ochranná opatření jsou jedním z druhů trestněprávních sankcí, jde o samostatnou kategorii, které je možno uložit nejen trestně odpovědným osobám, ale *také osobám, které nejsou odpovědné* (buď pro nepřičetnost, nebo pro nedostatek věku). Jsou určitou újmou a omezením osobní svobody a práv toho, komu jsou ukládána. Újma způsobená výkonem ochranných opatření však není jejich funkční složkou, ale jen nevyhnutelným účinkem.

Ochranná opatření jsou ukládána pouze trestním, pouze výjimečně civilním soudem a jsou vynutitelná státní mocí. Platí pro ně obdobně jako pro tresty zásada „nullum crimen, nulla poena sine lege“.

Podmínky pro uložení ochranné výchovy stanoví § 84 odst. 1 písm. a):

- a) o výchovu mladistvého není náležitě postaráno
- b) dosavadní výchova mladistvého byla zanedbána nebo
- c) vyžaduje to prostředí, v němž mladistvý žije.

Splnění těchto podmínek musí soudu vyplynout z úplného zjištění poměrů mladistvého (§ 292 tr. ř.). Zjištění, že o výchovu mladistvého není náležitě postaráno, že dosavadní výchova mladistvého byla zanedbána anebo že mladistvý žije v prostředí, které má nepříznivý vliv na jeho fyzický a duševní vývoj, nemusí být samo o sobě ještě dostačujícím podkladem pro posouzení, zda v konkrétním případě má být mladistvému uložena ochranná výchova.

Uložení ochranné výchovy mladistvému znamená odnětí nezletilce z výchovy rodičů a jeho zařazení do kolektivní výchovy s přísnějším režimem. Protože jde o *hluboký zásah do práv občanů*, lze ochrannou výchovu uložit teprve tehdy, když méně intenzivní prostředky výchovy již nemají naději na úspěch. K posouzení osobnosti mladistvého a pro rozhodnutí o tom, jaký výchovný prostředek je třeba v konkrétním případě zvolit, bude zpravidla potřebné přibrat znalce z oboru psychiatrie nebo psychologie pro mládež.

Při opatřování podkladů pro rozhodnutí, zda mladistvému má být uložena ochranná výchova, je třeba spolupracovat se zařízeními, kterým je svěřena péče o mládež. To je zpravidla referát sociálních věcí příslušného okresního, respektive obvodního úřadu, zastoupený příslušným pracovníkem, který podá po prošetření požadovaných otázek zprávu o výchovném prostředí mladistvého (§ 292 tr. řádu).

Jeho zjištění však nezavazuje orgány činné v trestním řízení povinnosti dalšími vhodnými důkazy i jiným způsobem *opatřit dostupné informace* týkající se poměrů mladistvého. Těmito důkazy mohou být například výslech rodičů, mladistvého, učitelů, vychovatelů, (jako svědků), vyjádření školy, zájmových organizací, spisy o předchozích odsouzeních, zprávy o chování ve výkonu trestu, v dětském domově nebo výchovném ústavu pro mládež.

V některých případech informace z uvedených zdrojů neposkytují dostatečný podklad pro správné poznání konkrétního rozumového a mravního vývoje mladistvého, a proto je zapotřebí za účelem odstranění pochybností opatřit odborná vyjádření od pedagogicko-psychologických poraden, diagnostických ústavů, eventuelně opatřit znalecký posudek pedopsychologa. V případě nutnosti zkoumat duševní stav obviněného mladistvého by zpravidla měl posudek rovněž podat příslušný specialista.

Při zjišťování jednotlivých podmínek uvedených pod písmeny a) - c) musí být soudem zejména objasněno:

Ad a) výchovné prostředí a možnosti výchovného působení v rodině, ve škole, v učilišti apod., a to jak v době rozhodování, tak i z hlediska budoucího působení

Ad b) míra zanedbání dosavadní výchovy mladistvého a příčiny tohoto stavu, zejména se zřetelem k tomu, jaké jsou nedostatky v rodinné výchově a kdo a jakým způsobem se na zanedbání výchovy podílel a podílí atd.

Ad c) charakterové a morální vlastnosti osob, se kterými mladistvý žije v rodině, se kterými se stýká ve škole a na pracovišti, rovněž těch, se kterými se stýká pravidelně, jejich občanské postoje, přístup ke kriminalitě a například i jejich vztah k osobám, které se dopouštějí trestné činnosti.

Ve všech těchto případech je třeba zkoumat i *osobní povahové vlastnosti* mladistvého, jeho postoje ke společnosti, ke vzdělání, ke kultuře, ale i k takzvané asociální či přímo kriminální subkultuře. Při zkoumání osobnosti mladistvého je třeba též hodnotit, do jaké míry se zanedbaná výchova, popř. okolnost, že o jeho výchovu není náležitě postaráno, a prostředí, ve kterém žije, podílely na spáchání trestného činu mladistvým.

Soud ukládá ochrannou výchovu mladistvému za těchto podmínek:

- a) samostatně, upustil-li od potrestání podle § 77 odst. 2 tr. zák.
- b) vedle trestu, jestliže tu nejsou splněny podmínky pro upuštění od potrestání

Ochrannou výchovu lze mladistvému uložit vedle kteréhokoli trestu uvedeného v § 78 tr. zák. s výjimkou trestu vyhoštění, neboť jestliže vyžaduje uložení tohoto trestu bezpečnost lidí nebo majetku, anebo jiný obecný zájem (§ 57 tr. zák.), bude zřejmě tento zájem vyžadovat, aby byl tento trest vykonán co nejrychleji. Problematické bude též uložení ochranné výchovy vedle peněžitého trestu vzhledem k tomu, že peněžitý trest by měl být uspokojen z jeho výdělečné činnosti, avšak během výkonu ochranné výchovy není mladistvý výdělečně činný. Přitom nástup výkonu ochranné výchovy by měl být nařízen v době co nejkratší, aby bylo dosaženo jejího účelu. Při ukládání ochranné výchovy vedle nepodmíněného trestu odnětí svobody je nutno respektovat skutečnost, že s výkonem ochranné výchovy nelze začít po dovršení osmnácti let.

Ochrannou výchovu nelze uložit vojákovi (§ 84 odst. 2 tr. zák.).

Výkon ochranné výchovy nařizuje předseda senátu soudu, který ve věci rozhodl v prvním stupni (§ 315 odst. 3 tr. řádu)

Ochranná výchova se vykonává ve zvláštních zařízeních, která existují v resortu Ministerstva školství, vyžaduje-li to však zdravotní stav chovance, vykonává se v léčebném ústavu. Výchovná zařízení zřizuje Ministerstvo školství, mládeže a tělovýchovy ve smyslu § 12 odst. 3 zákona č. 564/1990 Sb. o státní správě a samosprávě ve školství, ve znění zákona č. 256/1994 Sb. a zákona č. 139/1995 Sb. Podle zákona č. 76/1978 Sb., o školských zařízeních, ve znění pozdějších předpisů, se za zvláštní výchovná zařízení k výkonu ochranné výchovy považují **výchovné ústavy pro mládež a diagnostické ústavy**.

Osoby mladší patnácti let ochrannou výchovu vykonávají v **dětských výchovných ústavech**. Dále existují také výchovné ústavy pro nezletilé matky. Ústav s výchovně léčebným režimem pečuje po dobu nezbytné potřeby o mládež ze speciálních výchovných zařízení, u níž

byla zjištěna přechodná nebo trvalá duševní porucha takového druhu a stupně, že nemůže být vychovávána v ostatních zařízeních pro výkon ochranné výchovy, pokud tato duševní porucha nevyžaduje léčení ve zdravotnickém zařízení, ani umístění v zařízení na úseku sociální péče.

Výkon ochranné výchovy začíná v diagnostických ústavech, jejichž prostřednictvím se osoby, jimž byla uložena ochranná výchova, přijímají a rozmisťují do příslušných ústavů po potřebném psychologickém a pedagogickém vyšetření. Tyto diagnostické ústavy se člení na *dětské diagnostické ústavy a diagnostické ústavy pro mládež*.

Osoby duševně nebo tělesně nemocné se pro výkon ochranné výchovy umísťují v léčebných ústavech zdravotní správy, popř. v ústavech sociální péče. Ochranné léčení se jim však neukládá. Ochranná výchova v léčebném zařízení se nevykonává jen na osobách, které jsou zmenšeně přičetné, ale též na osobách, u nichž je potřebné léčení, které nemůže být poskytnuto ve speciálních výchovných zařízeních, a to včetně ústavu s výchovně léčebným režimem, kde se jinak vykonává ochranná výchova.

V zařízeních a ústavech, kde je vykonávána ochranná výchova, se zabezpečuje výchova a péče, kterou by měli mládeži poskytnout rodiče nebo zákonní zástupci. Mimo toho zákon ukládá, aby řádným pedagogickým vedením byla zabezpečena příprava chovance na jeho budoucí povolání. Tato je zajištěna vytvářením příznivých podmínek pro studium mládeže na středních školách, pomocí při volbě povolání a pomocí při sjednávání učebních a pracovních poměrů.

Ochranná výchova trvá dokud to vyžaduje její účel, nejdéle do dovršení 18. roku věku chovance, výjimečně do 19. roku. Soud od ochranné výchovy upustí, pominou-li důvody, pro které byla uložena, nebo může mladistvého podmíněně umístit mimo výchovné zařízení, jsou-li splněny podmínky, stanovené v § 85 odst. 5 tr. zák.: „jestliže převýchova mladistvého pokročila do té míry, že lze očekávat, že i bez omezení, jimž je podroben ve výchovném zařízení, se bude řádně chovat a pracovat, avšak dosud nepominuly všechny okolnosti, pro než byla ochranná výchova uložena, může soud mladistvého podmíněně umístit mimo výchovné zařízení.“ Toto opatření může však zrušit (§ 85 odst. 6 tr. zák.: „nesplní-li mladistvý očekávání, že i mimo výchovné zařízení se bude řádně chovat a pracovat, soud podmíněně umístění mimo výchovné zařízení zruší a rozhodne, že se ve výkonu ochranné výchovy pokračuje ve výchovném zařízení.“).

Účelem je vhodnou výchovou odstranit, popřípadě omezit možnost vzniku dalších, pro společnost nebezpečných následků zanedbané výchovy a zároveň umožnit jednotlivci jeho další rozvoj, aby se mohl stát řádným občanem. Ochranná výchova by měla být základním opatřením trestního soudu vůči mladistvým v závažnějších věcech, neboť uložení ochranné

výchovy ve vhodných případech by mohlo nahradit funkci nepodmíněného trestu odnětí svobody.

Ochrannou výchovu je možno uložit i osobě, která dovršila 12. rok věku a je mladší než 15 let; tedy **trestně neodpovědné osobě pro nedostatek věku**. Podle § 86 tr. zák. je uložení ochranné výchovy jednak obligatorní a jednak fakultativní.

- **Obligatorní** uložení nastupuje v případě, že osoba, která dovršila 12. rok věku a je mladší než 15 let, spáchá některý čin, který by u dospělého pachatele zakládal skutkovou podstatu trestného činu, na který trestní zákon ve zvláštní části stanoví možnost uložení *výjimečného trestu odnětí svobody*.
- **Fakultativně** může soud uložit ochrannou výchovu osobě mladší 15 let, která spáchala čin jinak trestný, jestliže je to nutné k zajištění její řádné výchovy (viz podmínky § 84 odst. 1 písm. a)).

Ochrannou výchovu osobě mladší 15 let lze uložit jedině v občanskoprávním řízení (§§ 176 - 180 OSŘ), na návrh státního zastupitelství i bez návrhu (§ 86 tr. zák.).

Oba uvedené výchovné instituty jsou si svým obsahem a účelem podobné, nelze je však vykonávat současně. Proto v případě, že již dříve byla uložena ústavní výchova, je nutné v souvislosti s ukládáním ochranné výchovy učinit opatření ke zrušení nařízení ústavní výchovy.

4.3 Zákon o sociálně-právní ochraně dětí č. 359/1999 Sb.

účinný od 1. 4. 2000

Problematiku ústavní péče upravuje nově přijatý zákon o sociálně-právní ochraně dětí takto:

Sociálně právní ochranu zajišťují orgány sociálně právní ochrany, jimiž jsou okresní úřady, obce v přenesené působnosti, ministerstvo a Úřad pro mezinárodně právní ochranu dětí. Dále tuto ochranu zajišťují obce v samostatné působnosti a další právnické a fyzické osoby, jsou-li výkonem sociálně právní ochrany pověřeny (§ 4).

V případech, kdy soud nařídil ústavní výchovu, je třeba stanovit způsob, jakým se zajistí přijetí dítěte do takového ústavu (zařízení). Zákon stanoví postup okresního úřadu v takovém případě a zároveň zakotvuje oprávnění okresního úřadu k podání návrhu soudu na výkon rozhodnutí (§ 272 - 273a OSŘ) v případě, že se rodiče nebo jiné osoby odpovědné za

výchovu dětí odmítají rozhodnutí soudu o nařízení ústavní výchovy dítěti podrobit (§ 28). Rovněž stanoví součinnost okresního úřadu se soudem v případě, že dítěti je nařízena ústavní výchova a k realizaci rozhodnutí o nařízení ústavní výchovy je třeba výkonu rozhodnutí.

Zákon nově zakotvuje *oprávnění okresních úřadů sledovat dodržování práv dítěte v ústavní péči*, a to bez ohledu na to, o jaký druh ústavu se jedná, kdo je zřizovatelem ústavu nebo jeho provozovatelem (§ 29). Ukládá se proto povinnost zaměstnanci okresního úřadu pravidelně v ústavním zařízení navštěvovat děti, jimž byla nařízena ústavní výchova nebo uložena ochranná výchova, a rovněž děti, které byly svými rodiči opuštěny (ponechány matkou ve zdravotnickém zařízení).

Zaměstnanec bude moci navštívit ústavní zařízení, pokud k tomu bude mít potřebné oprávnění vydané okresním úřadem. V souvislosti s návštěvou ústavního zařízení je stanovena pro zaměstnance okresního úřadu povinnost, zjistí-li porušení povinností ve vztahu k dítěti ústavním zařízením, aby oznamoval tyto skutečnosti okresnímu úřadu a sledoval nápravu nedostatků.

Činnost okresního úřadu spočívající ve sledování dětí v zařízení pro výkon ústavní výchovy a ochranné výchovy v žádném směru nebude zasahovat do odborné péče, která se dítěti v ústavu (zařízení) poskytuje (zdravotní, výchovná apod.), protože bude spočívat jen v možnosti ověřit si, že základní osobní práva dítěte jsou respektována, že nadále trvají důvody pro pobyt dítěte v takovém ústavním zařízení, a to také s ohledem na oprávnění okresního úřadu podávat návrhy soudu týkající se ústavní výchovy. V návaznosti na to se stanoví povinnost okresního úřadu pravidelně navštěvovat dítě umístěné v ústavu (zařízení).

V souvislosti s uvedeným oprávněním okresního úřadu jsou v zákoně zakotveny povinnosti ústavního zařízení, které z toho vyplývají. Jde o povinnosti, které mají umožnit uvedené činnosti ze strany okresního úřadu.

Obdobně jako zaměstnanci okresního úřadu se umožňuje navštěvovat ústavní zařízení také zaměstnanci ministerstva, a to rovněž na základě oprávnění, které v tomto případě vydává zaměstnanci ministerstvo.

Pobývání dítěte mimo ústavní zařízení je dosud nedostatečně právně upraveno. Zákon proto přesně vymezuje podmínky, za jakých může dítě umístěné v ústavním zařízení pobývat mimo toto zařízení, a po jak dlouhou dobu (§ 30). Účelem tohoto ustanovení je zamezit v řadě případů zcela nekontrolovatelnému povolování pobytu dětí mimo ústavní zařízení, a to i na značně dlouhou dobu. Tímto ustanovením se zabrání určitému svévolnému zacházení s dítětem, zajistí se kontrola pobytu dítěte mimo ústavní zařízení a znalosti získané z této kontroly pak umožní okresnímu úřadu činit potřebná opatření ve vztahu k dětem, například

podávat návrh soudu na zrušení ústavní výchovy nebo navrhnout děti na jejich zařazení do evidence dětí vhodných pro osvojení nebo do pěstounské péče.

Současně vstoupí v účinnost 1. dubna 2000 také zákon **360/1999 Sb., kterým se mění některé zákony v souvislosti s přijetím zákona o sociálně-právní ochraně dětí**. Jsou zde upraveny změny některých paragrafů například zákona o rodině (94/1963 Sb. ve znění pozdějších předpisů), trestního zákona (140/1961 Sb. ve znění novel), občanského soudního řádu (99/1963 Sb. ve znění pozdějších předpisů) a dalších: 100/1988 Sb.; 114/1988 Sb.; 200/1990 Sb.; 576/1990 Sb.; 455/1991 Sb.; 582/1991 Sb.; 368/1992 Sb.; 307/1993 Sb.; 117/1995 Sb.; 118/1995 Sb.; 160/1995 Sb.

Samotný zákon o sociálně-právní ochraně dětí zrušuje zákon 50/1973 Sb. o pěstounské péči a jeho změny a doplnění, vyplývající ze zákonů 58/1984 Sb. a 118/1992 Sb.

Pěstounská péče bude upravena v zákoně o rodině nově vloženými §§ 45a až 45d s účinností od 1. 4. 2000.

Použité prameny a zákonné texty:

- Hrušáková, M. a kolektiv: Zákon o rodině: Komentář, 1. vydání, Praha, C. H. Beck 1998
Šámal, P.- Púry, F.- Rizman, S.: Trestní zákon: Komentář, 3. vydání, Praha, C. H. Beck 1998
Šámal, P.- Král, V.- Baxa, J.- Púry, F.: Trestní řád : Komentář, 2. vydání, Praha, C. H. Beck 1997
zákon č. 99/1963 Sb. občanský soudní řád v platném znění
zákon č. 114/1988 Sb. o působnosti orgánů České republiky v sociálním zabezpečení v platném znění
zákon č. 20/1966 o péči o zdraví lidu v platném znění
zákon č. 50/1973 o pěstounské péči v platném znění
zákon č. 359/1999 o sociálně-právní ochraně dětí
zákon č. 360/1999, kterým se mění některé zákony v souvislosti s přijetím zákona o sociálně-právní ochraně dětí
zákon č. 94/1963 o rodině v platném znění
zákon č. 140/1961 trestní zákon v platném znění
zákon č. 141/1961 trestní řád v platném znění
zákon č. 564/1990 o státní správě a samosprávě ve školství v platném znění
zákon č. 76/1978 o školských zařízeních v platném znění

5. Sociální práce ve vztahu k mládeži v ČR a Velké Británii

✧ Možnosti řešení situace dítěte, které má problémy

V ideálním případě dítě vyrůstá v rodinném prostředí a existuje někdo, kdo má za dítě odpovědnost, kdo se o ně stará a zajišťuje jeho výchovu. Tato osoba je také tím, kdo by měl řešit případné problémy v chování dítěte.

Z nejrůznějších důvodů se může stát, že rodiče nejsou schopni dostát závazkům, které pro ně vyplývají z rodičovské odpovědnosti a je řada na dalších institucích, aby se pokusily rodiče doplnit, popřípadě zastoupit, ve výchově a péči o dítě.

Zákon o rodině a další předpisy dávají možnost orgánům sociálně právní ochrany dětí a dalším orgánům několik prostředků, které mohou použít.

5.1 Sociální práce ve vztahu k dětem a mládeži v ČR – některé postřehy

Stát deklaruje, že rodina a mládež je pod jeho ochranou, je tedy jedním z jeho úkolů podporovat rodiny a také zasahovat tam, kde rodina ve vztahu k dítěti neplní zásadním způsobem svoji funkci. Jak se ukazuje i v tomto výzkumu, většina predelikventů pochází z problematických, často značně nestabilních rodin. Úkolem sociálních pracovníků by mělo být včas podchytit první signály toho, že rodina se potýká s problémy, které mohou zásadním způsobem ovlivnit další vývoj dítěte. Pokud chceme nějak hodnotit současný stav sociální práce u nás, musíme nejdřív podotknout, že se jedná o obor, kde velmi záleží na osobnosti jednotlivých pracovníků, na jejich přístupu ke své práci a ke klientům. I ve špatném systému mohou fungovat dobří pracovníci, podobně i v dobrém systému se může stát, že špatní pracovníci nebudou využívat všechny možnosti, které jim systém nabízí pro práci s klienty. Práci s rodinami a dětmi se v současné době věnují nejvíce orgány sociálně právní ochrany dětí (nejčastěji okresní úřady a obce). Úkoly a pravomoci těchto orgánů nově stanovuje zákon o sociálně-právní ochraně dětí, který byl v nedávné době přijat a nabývá účinnosti od 1. dubna 2000. Vymezuje a upravuje preventivní a poradenskou činnost, opatření na ochranu dětí, zprostředkování osvojení a pěstounské péče, ústavní a ochrannou výchovu, dále péči o děti vyžadující zvýšenou pozornost, sociálně-právní ochranu ve vztahu k cizině, také zařízení sociálně-právní ochrany, včetně zařízení pro výkon pěstounské péče a výchovně-rekreačních táborů pro děti. Zákon počítá s výkonem sociálně-právní ochrany pověřenými osobami na

základě pověření. Zároveň je stanoven rozsah činností, které je možné na základě pověření provádět, a sankce za to, když fyzická nebo právnická osoby provádí sociálně-právní ochranu bez pověření.

Některé problémy, jako je velký počet případů připadajících na jednoho pracovníka orgánu sociálně právní ochrany nebo další vzdělávání a supervize pro tyto pracovníky, však ani nový zákon neřeší a ani nemůže.

Stává se, že signály o tom, že rodina potřebuje pomoc, jsou přehlédnuty nebo zanedbány. Bohužel ani když rodina je v péči pracovníků OPD, nemusí se jí dostat té pomoci, kterou pro zvládnutí svých problémů potřebuje. Není v silách OPD pracovat s rodinami systematicky a dlouhodobě, docházet do rodin často a pravidelně, zajišťovat terapii, někdy chybí spolupráce s psychologem. Nedaří se napravovat takové nedostatky v péči o dítě, které vedou ke stavu, že je v zájmu dítěte být umístěno mimo vlastní rodinu. Pomoc a podpora rodinám, ze kterých bylo dítě již odebráno, je pak zcela minimální. Přitom v ústavní péči se nachází mnoho dětí kvůli nevyhovující bytové situaci rodiny.

Vhodným doplněním práce státních orgánů v této oblasti je také práce nestátních subjektů, do přijetí zákona o sociálně-právní ochraně dětí však nemají žádná oprávnění, nemohou získávat informace od OPD, informovat se na dítě ve škole nebo vstupovat bez souhlasu rodičů do míst, kde se dítě zdržuje. Nestátní organizace nejsou schopny pokrýt celé území, jejich materiální podmínky bývají někdy velmi špatné. Některé zaměstnávají vysoce profesionální pracovníky, snaží se o dobré výsledky v práci s celou rodinou a o vzájemnou spolupráci s ostatními institucemi v této sféře. V jiných organizacích naopak není velké nadšení a pracovní nasazení vyváženo odpovídající profesionalitou práce.

Když je dítě umístěno mimo vlastní rodinu, stále je většinou řešením ústavní výchova, nikoliv náhradní rodinná péče (NRP), která má podle novelizovaného znění § 46 odst.2 zákona o rodině přednost. Pokud je dítě svěřováno do výchovy jiné osoby než rodiče, jedná se většinou o příbuzné dítěte, nejčastěji některou z babiček. Takové řešení je jistě lepší než ústavní výchova, nicméně bývá pro prarodiče někdy až příliš velkou finanční zátěží.

Pěstounská péče je stále ještě chápána jako spíše dlouhodobé nebo trvalé řešení situace dítěte. Není využívána možnost přechodné pěstounské péče, možná i proto, že žadatelé o pěstounskou péči nejsou připravováni na možnost poskytnout zázemí dítěti jen na časově omezenou dobu. Také pro biologické rodiče je umístění jejich dítěte do pěstounské péče signálem, že o dítě přicházejí. Nejednou se stalo, že dítě bylo umístěno do pěstounské rodiny v době, kdy byl jeho vlastní otec ve výkonu trestu. Po svém návratu někdy způsoboval nové rodině i dítěti vleklé nepříjemnosti. Jen ve velmi malém počtu případů jsou vztahy mezi

pěstouny a biologickými rodiči dobré a rodiče dítě v pěstounské péči navštěvují. Tak tomu však nemusí být, pokud se ustálí užívání přechodné pěstounské péče i pro případy, kdy je jen třeba vyřešit poměry v přirozené rodině dítěte a je naděje, že se dítě bude moci do rodiny vrátit. Takové řešení by bylo v mnoha případech pro dítě mnohem přínosnější, mělo by možnost zažít život ve fungující rodině, naučit se některé návyky, které z původní rodiny neznalo.

Pěstounská péče je často dobrým řešením pro děti s výchovnými problémy, kvalitní a zkušené pěstouny jsou schopni problémy včas podchytit a v případě potřeby se obrátit na odborníky. Někdy je dokonce úspěšné i umístění dítěte v pubertálním věku s výchovnými problémy do náhradní rodiny.

Zprostředkováním náhradní rodinné péče se v současné době zabývají z nevládních organizací především Fond ohrožených dětí a Středisko náhradní rodinné péče. Podle nového zákona o sociálně-právní ochraně dětí by tato činnost měla být nadále vyhrazena pouze státu.

Fond ohrožených dětí (FOD)

Za 10let činnosti se FOD podařilo umístit celkem přes 350 dětí. Podle vyjádření pracovníků FOD byla většina umístění úspěšná, jen v ojedinělých případech došlo k tomu, že dítě muselo z rodiny odejít.

K vyhledávání rodin využívá FOD i postupy, které nepřipadají všem jako zcela korektní. Mezi takové patří zveřejňování fotografií dětí, pro které je třeba najít náhradní rodinu, ve Zpravodajích FOD. Tento způsob se však velmi osvědčil a mnoho dětí se tímto způsobem dostalo do vhodné rodiny. Mezi další kontroverzní postupy patří poradensko-relaxační pobyty pro pěstounské rodiny a zájemce o pěstounskou péči. Na těchto pobytech dochází také ke kontaktu dětí, pro které FOD hledá rodinu, a zájemců o NRP.

V druhé polovině roku 1999 požádal FOD jednotlivé okresní úřady o vyjádření k tomu, jak prospívají děti, jimž zprostředkoval náhradní rodinu FOD.

Je obtížné nějak jednotlivá vyjádření shrnout, protože hodnocení jsou přes velkou snahu o objektivnost velmi rozdílná co do kritérií, kterými se zabývají

K náhradní rodinné péči přes FOD se vyjádřilo 36 okresních úřadů celkem k 47 rodinám. Některé okresní úřady předtím nevěděly, že se jedná o dítě, jemuž byla náhradní rodina zprostředkována FOD, někde došlo k osvojení, nebo se rodiny přestěhovaly. V několika případech měla OPD výhrady k tomu, že jim nebylo oznámeno nic předem, dozvěděly se o zamýšlené pěstounské péči až v okamžiku, kdy již dítě v rodině fakticky bylo. Značně kriticky hodnotí OPD případy, kde budoucí pěstouni měli kontakt s dítětem ještě dříve, než podali žádost o PP, což se bohužel v několika případech stalo.

Přesto i když předávání dítěte probíhalo způsobem, ke kterému mělo OPD výhrady, byla pěstounská

péče hodnocena jako úspěšná. Další opakující se výhradou bylo přetěžování rodin péčí o větší počet dětí nebo o děti s takovým postižením, že je podle OPD velmi náročné péči o všechny děti zvládnout. I v takových případech bývá OPD názoru, že dětem bylo zajištěno dobré rodinné zázemí a jejich vývoj byl v porovnání s podobnými dětmi vyrůstajícími v ústavech mnohem lepší.

Podle OPD dobře prospívá velká většina umístěných dětí, často jsou pěstouni hodnoceni velmi dobře, jejich výchovné schopnosti jsou označovány jako nadprůměrné, často je oceňováno, jak dobře zvládají i děti postižené a s výchovnými problémy. Výhrady k výběru konkrétní rodiny pro dítě mají OPD jen ve výjimečných případech. Minimálně 13 rodin má více dětí přes FOD, někdy se jedná o děti postižené nebo s výchovnými problémy, které pěstouni zvládají dobře. V rodinách většinou vyrůstají ještě další děti. OPD často oceňují přínos FOD zejména při vyhledávání náhradních rodin dětem postiženým nebo s výchovnými problémy, někdy konstatují, že takové děti by jinak neměly šanci se do rodiny dostat.

Středisko náhradní rodinné péče (SNRP)

SNRP Je občanským sdružením, působícím od roku 1994, jemuž se podařilo umístit skoro 40 dětí. Všechny tyto děti byly označeny státem jako neumístitelné. Nejstarší děti, které se jim zatím podařilo umístit, byly dvanáctileté. Pokud jde o trvalé umístění dítěte do náhradní rodiny, domnívají se, že není vhodné, aby dítě šlo přímo z původní rodiny do náhradní, snaží se zajistit dítěti ubytování na přechodnou dobu v neutrálním prostředí, jako byl např. azylový dům Halina - Malina. Kritériem úspěšnosti náhradní rodinné péče je podle nich vzájemné přijetí dítěte a rodiny. Kromě zprostředkování dále podporují rodiny, které přijaly děti, zejména jim poskytují finanční podporu, poradenství, zprostředkovávají v případě potřeby konzultace u odborníků. Mezi problémy, se kterými se setkávají častěji, patří i nepřijetí romského dítěte okolím. Rodiny, které mají zájem o NRP vyhledávají propagací, osvětovými akcemi. Také SNRP zveřejňovalo fotografie dětí, pro které se nedařilo nalézt rodinu jiným způsobem. V současné době od tohoto postupu upustilo, zejména proto, že se proti tomu objevily výhrady ze strany některých státních institucí.

SNRP se zatím nesešlo s případem, že by se dítě, kterému zprostředkovalo náhradní rodinu, muselo z rodiny vracet, i když se rodina potýkala s velkými problémy. Pokud se setkávají s případy, že se dítě vrací z náhradní rodiny, jedná se většinou o dívky v pubertě nebo těsně před pubertou a důvodem bývá problematický vztah k nové matce.

SNRP nemá zkušenosti s tím, že by biologičtí rodiče udržovali kontakt s dítětem, které je v pěstounské rodině, domnívají se, že je to většinou v neprospěch dítěte.

V letošním roce se rozbíhá projekt, který má za cíl najít romské rodiny, které by mohly přijmout romské děti do NRP.

Dále se domnívají, že by bylo třeba zlepšit přípravu budoucích pěstounů i práci těch, kteří se zprostředkováním NRP zabývají. Také by uvítali možnost krátkodobého umísťování dětí do rodin.

5.2 Péče o děti a možnosti zacházení s problémovými adolescenty ve Velké

Británii

*Při zpracování této části bylo čerpáno především z knihy *The Law relating to children*⁷⁸, a ze zákona o dětech (*Children Act 1989*).*

Za dítě je podle britského práva považována každá osoba, která nedosáhla věku 18ti let. Čas, kdy osoba dosahuje určitého věku v letech je na počátku dne, na který připadá výročí narození. Děti jsou, podobně jako u nás, pod ochranou soudu. Dále jsou stručně rozebrána základní procesní pravidla v řízeních týkajících se dětí a možnosti, které mají v zacházení s problémovými rodinami a dětmi státní orgány a instituce.

5.2.1 Procesní pravidla

O záležitostech týkajících se dětí mohou rozhodovat:

Magistrátní soudy - rozhodují většinu případů, nesmí však učinit příkaz týkající se majetku dítěte, ani nesmí majetek výtěžek z majetku zadržovat ve prospěch dítěte, nesmí také vést řízení o rozvodu.

County courts - okresní soudy - v soukromém právu rozhodují o návrzích týkajících se dítěte v souvislosti s rozvodovým řízením nebo adopcí, tyto procesy však mohou být přeneseny na rodinná centra.

Také veřejnoprávní návrhy týkající se dětí jsou většinou zahajovány u magistrátních rodinných soudů, ale mohou být přeneseny na oblastní centra péče.

High Court – nejvyšší soud - má pravomoc v odvolacích řízeních v rodinných procesech od magistrátních soudů.

Soukromoprávní i veřejnoprávní žaloby podle Children Act 1989 nebo podle Adoption Act 1976 mohou být přeneseny na High Court, pokud soudce County Court usoudí, že proces by měl být rozhodnut High Court a že takové rozhodnutí by bylo v zájmu dítěte.

Všechny rodinné procesy vztahující se k dětem v soukromém i veřejném právu jsou zahajovány na návrh týkající se konkrétního dítěte ve stanovené formě a pokud není stanovena forma, musí být podání písemné.

Vzetí návrhu zpět je možné jen s povolením soudu, musí být podána písemná zdůvodněná žádost, pokud není přednesena ústně u jednání a všechny strany a opatrovník jsou přítomny.

⁷⁸ The Law relating to children, Christina M. Lyon, LLBB, F.R.S.A., Butterworths, London, Dublin, Edinburgh, 1993

Stranou v řízení je navrhovatel a ti, kdo jsou za strany označeny zákonem pro konkrétní druh řízení.

Předtím, než odvolací soud zvrátí rozhodnutí prvoinstančního soudu, musí být odvolací soud přesvědčen, že se prvoinstanční soud mýlil, nejen že by došel k jinému závěru po slyšení případu. Je důležité vědět, že konečné rozhodnutí je v zájmu dítěte. V odvolacím řízení může soud vydat rozhodnutí:

1) *Odkázání se závazným stanoviskem* - pokud je odvolací soud přesvědčen, že příkaz učiněný v řízení není správný, ale není si jist tím, jaký příkaz by měl být vydán, vrátí věc prvoinstančnímu soudu s pokyny, jak zajistit péči o dítě tak, aby to bylo v souladu s jeho nejlepším zájmem.

2) *Nahrazení příkazu* - pokud je odvolací soud přesvědčen, že příkaz nižšího soudu je chybný v právním posouzení, ale všechny relevantní důkazy byly provedeny, může příkaz nahradit svým vlastním.

3) *Slyšení důkazů* - ve velmi výjimečných případech, soud vždy musí pečlivě zvážit, zda je nutné provádět další důkazy, i když strany samy provedení dalších důkazů navrhnou.

Od soudců i magistrátních úředníků je vyžadováno pravidly soudu, aby vypracovávali písemná zdůvodnění svých rozhodnutí, která musí být dostatečně podrobná, aby je odvolací soud mohl pečlivě posoudit.

V každém řízení, kromě rodinných procesů, musí být dítě zastoupeno dospělou osobou. V případě, že dítě je na straně žalobce, říká se zástupci „další přítel“, pokud je dítě na straně žalovaného, je dospělý „poručníkem ad litem“. Tito zástupci mají plnou odpovědnost za vedení sporu. Pokud je dítě poškozeno špatným vedením sporu nebo nedbalostí svého zástupce, může být případ kdykoliv znovu otevřen.

5.2.2 Status a rodičovství

Podle Common Law (anglického obyčejového práva) je dítě považováno za legitimní, pokud jeho rodiče byli manžely v době jeho početí nebo v době jeho narození. Záměrem Family Law Reform Act 1987 bylo ukončit co nejvíce rozdíly v zacházení mezi dětmi narozenými v manželství a mimo ně. Podle nového Children Act 1989 (dále jen ChA) již žádné rozdíly mezi manželskými a nemanželskými dětmi nejsou. Zákon komplexně upravuje vztahy k dítěti v rodině, péči o dítě mimo rodinu, pravomoci dalších orgánů a institucí, které do výchovy dětí vstupují.

❖ Rodičovská odpovědnost

Rodičovská odpovědnost zahrnuje podobná práva a povinnosti jako u nás. Její obsah však není v ChA podrobněji rozveden. Do rodičovské odpovědnosti patří faktická **péče o dítě**, která zahrnuje rozhodování o tom, kde bude dítě žít a povinnost zajistit mu domov, právo rodičů **vychovávat** dítě a vyžadovat od něj **kázeň** (zakotveno v ustanoveních Children and Young Persons Act 1933). Omezení tohoto práva rodičů vyplývá z oprávnění místního orgánu zasáhnout v případech, kdy se domnívá, že dítě je v nebezpečí vážného poškození. Rodiče dále mají povinnost **chránit dítě před zbytečným trápením nebo zraněním**.

Další částí rodičovské odpovědnosti a základním právem dítěte je možnost **kontaktu** dítěte s těmi, kdo mají vůči němu rodičovskou odpovědnost a také povinnost umožnit dítěti kontakt s další osobou, která má rodičovskou odpovědnost k dítěti. Případné problémy v této oblasti může vyřešit vydání příkazu o kontaktu podle ChA 1989, pokud má být kontakt dovozen, nebo zákazů určitých kroků, pokud má být kontakt zakázán.

Ten, kdo má rodičovskou odpovědnost nebo se o dítě celodenně stará, má povinnost zajistit dítěti **vzdělání** a právo vybrat školu. Místní školský úřad musí přihlížet k přáním rodičů a snažit se zajistit dostupnost požadovaných škol. Musí také hovořit s rodiči, pokud zamýšlí zavřít některou ze škol, které spravuje. Rodiče mohou také dítě vzdělávat soukromě doma. Rodič má dále právo vybrat **náboženství**, ve kterém má být dítě vychovááno, v tomto náboženství bude vychovááno i když bude pod příkazem o péči. Pokud je dítě dostatečně vyspělé, aby mělo vlastní názor, pak je rozhodující jeho názor. Pokud náboženství, ve kterém se rodiče rozhodnou dítě vychovávat, zahrnuje nebezpečí vážného poškození dítěte, může být vydán příkaz zakazující vychovávání dítěte v takovém náboženství.

Každá osoba starší 16ti let, která se stará o osobu mladší 16ti let, má povinnost zajistit této osobě základní **lékařskou péči**. Po dosažení věku 16ti let si dítě většinou zajišťuje lékařskou

pěči samo, ale pokud jeho duševní kapacita nedosahuje takového stupně, aby bylo schopno rozhodnout, mohou rodiče jednat v jeho zastoupení.

Předtím, než je možno vydat příkaz o **adopci** nebo příkaz, který se dítě uvolňuje k adopci, je třeba souhlasu všech, kteří mají rodičovskou odpovědnost k dítěti, pokud soud nerozhodne, že souhlasu není zapotřebí na základě specifických okolností.

Do rodičovské odpovědnosti dále patří právo na ustanovení **poručníka**, určení **příjmení dítěte**, odstěhování dítěte mimo jurisdikci soudu (není možné, pokud je v platnosti příkaz o pobytu), **právní zastupování** - rodič má právo vystupovat v zastoupení dítěte jako další přítel nebo poručník ad litem, **souhlas se sňatkem**, pokud se dítě chce vdát nebo oženit mezi 16ti a 18ti lety.

5.2.3 Příkaz o pobytu, kontaktu a související příkazy

V případech, kdy je to shledáno jako nejlepší řešení pro blaho dítěte, může být vydána celá řada příkazů, které ve svých důsledcích zasahují do výkonu rodičovské odpovědnosti. Často se také s jejich pomocí dají řešit spory mezi těmi, kteří mají rodičovskou odpovědnost za dítě.

Příkaz o pobytu je vydáván ve prospěch nějaké osoby, zejména se užívá tam, kde je jeden z rodičů cizí státní příslušník a je zde nebezpečí, že by s dětmi odjel mimo území Velké Británie. Pokud je takový příkaz vydán ve prospěch někoho jiného než rodiče, na tuto osobu přechází rodičovská odpovědnost. Ustanovení části VIII. ChA byla zamýšlena k řešení praktických otázek týkajících se péče o dítě, avšak ten, v jehož prospěch je příkaz o pobytu vydán, je v silnější pozici než ten, kdo má „pouze“ rodičovskou odpovědnost, protože má možnost ovlivňovat praktickou výchovu dítěte. Takový příkaz může být vydán i ve prospěch více osob zároveň, i když tyto osoby nežijí spolu. Pak musí soud určit období, po které má dítě být v konkrétním místě.

Příkaz o kontaktu patří mezi nejoblíbenější typ příkazů v soukromém právu. Určuje, že osoba, se kterou dítě žije nebo má žít, je povinna dovolit dítěti navštívit nebo přebývat u osoby, která je jmenována v příkazu. Vždy má být ve prospěch dítěte. To, že jeden z rodičů není občan VB není na překážku povolení jeho kontaktu s dítětem, pokud nejsou zcela určité důvody, které svědčí pro odmítnutí příkazu. Pokud je zapotřebí, aby u kontaktu s dítětem a takovou osobou někdo asistoval, je třeba toho dosáhnout tak, že bude vydán příkaz o pomoci rodině, ne vložení podmínky do příkazu o kontaktu.

Zákaz určitých kroků určuje, že uvedené kroky nesmí učinit žádná osoba bez souhlasu soudu. Může být určeno k zabránění kontaktu mezi rodičem a dítětem nebo mezi rodičem a

určitou osobou, ale může být použit i mnohem širěji a může ovlivňovat i chování jiných osob než rodičů.

Příkaz o zvláštní otázce dává směr za účelem rozhodnutí určité záležitosti, která vyvstala nebo by mohla vyvstat v souvislosti s naplňováním rodičovské odpovědnosti k dítěti. Např. může řešit, kterou školu by dítě mělo navštěvovat. Stejně jako příkaz o zákazu určitých kroků i tento příkaz může být vydán samostatně nebo společně s jiným.

Příkaz o pomoci rodině požaduje, aby probační úředník nebo zaměstnanec místního orgánu byli k dispozici rodině k tomu, aby poskytovali rady, pomáhali a kde je to zapotřebí zastupovali osobu jmenovanou v příkazu. Může také obsahovat směrnice, které příkazují osobě jmenované v příkazu nějak se chovat, aby bylo probačnímu úředníkovi nebo sociálnímu pracovníkovi umožněno být informováni o případu. a aby jim bylo umožněno navštívit tyto osoby v místě jejich bydliště.

✧ **Příkazy určené především na ochranu dětí**

ChA. 1989 dává místním orgánům a pověřeným osobám pravomoc zasahovat. Na základě podezření, že s dítětem je špatně zacházeno nebo se řádně nevyvíjí, mohou tyto orgány za předpokladu, že jsou splněna určitá kritéria, dítě odejmout z rodiny. Policie má právo vykonávat policejní ochranu. Jsou zavedena opatření za účelem ochrany a navrácení dětí, které byly uneseny nebo které utekly z jakéhokoliv místa, kde o ně bylo pečováno v době, kdy byly objektem příkazu o péči nebo příkazu o akutní ochraně nebo pod policejní ochranou. Za okolností, kdy místní orgán nebo pověřená osoby mají podezření, že dítěti mohlo hrozit nějaké vážnější poškození, mohou se snažit dosáhnout vydání **příkazu o vyšetření**. Před povolením příkazu o vyšetření musí být soud přesvědčen, že navrhovatel má vážné důvody se domnívat, *že dítě trpí nebo může být v ohrožení vážného poškození* (podle čl. 43 ChA) Tento příkaz se nepoužívá v případech, kdy se jedná o akutní situace. Měl by být spíš nahlížen jako odpověď na podezření, že se děje něco v neprospěch dítěte. Pokud navrhovatel zamýšlí omezit kontakt s dítětem nebo zajistit lékařské vyšetření, psychiatrické nebo jiné vyšetření dítěte, musí takovou žádost předložit soudu ke schválení. Taková žádost může obsahovat i žádost o to, aby dítě bylo vyšetřeno konkrétním doktorem. Soud může takového doktora určit, ale Act stanoví, že pokud je dítě schopno porozumět a učinit rozhodnutí na základě informací, které se mu dostanou, může odmítnout podrobit se takovému vyšetření.

Každý může žádat soud, obvykle samosoudce nebo magistrátní soud, o **příkaz o ochraně v nouzi**, který schvaluje odstěhování dítěte do ubytování zajištěného navrhovatelem, nebo schválení toho, aby dítě zůstalo v místě, kde je ubytováno. Soud musí být přesvědčen, že je

vážný důvod se domnívat, že pokud tak neučiní, *dítě je v nebezpečí vážného poškození nebo ohrožení*. Pokud je podáván návrh na vydání tohoto příkazu, mělo by již být známo nebo by zde mělo být podezření, že získat možnost přístupu do prostor, kde se dítě zdržuje, je nemožné nebo obtížné. Příkaz je proto vydáván proto, aby umožnil navrhovateli přístup do prostor, kde se dítě zdržuje, s policejní asistencí a pokud není jiná možnost, i za použití síly dítě odebrat.

Za některých okolností je policie prvním, kdo se dozví, že dítě je v ohrožení. Podle ChA má policie pravomoc dítě odebrat nebo schválit jeho odebrání a umístit ho na určitém místě, jako je třeba nemocnice, doba takového pobytu nesmí přesáhnout 72 hodin. Pokud se policie domnívá, že tato ochrana je třeba po delší dobu, může kontaktovat sociální služby nebo místní orgán a usilovat o vydání příkazu o ochraně v nouzi nebo prozatímního příkazu o péči. Pokud policie vykonává tuto pravomoc na ochranu dětí, musí to oznámit rodičům dítěte a těm, kteří mají rodičovskou odpovědnost za dítě a těm, s kterými dítě žilo, o tom, co se děje a musí dovolit takovým osobám rozumný kontakt s dítětem, pokud zájem dítěte není jiný.

ChA umožňuje vydat **příkaz o obnově**, který se vydává v případech, že dítě bylo uneseno nebo uteklo od osoby, která je za něj odpovědná na základě příkazu o ochraně v nouzi nebo příkazu o péči nebo kdo je odpovědný za vykonávání policejní ochrany.

❖ **Příkaz o péči nebo dohledu**

Obvykle musí řízení o těchto příkazech probíhat před magistrátním soudem pro obvod, ve kterém dítě obvykle žije nebo ve kterém nastaly skutečnosti, které vedou k vydání příkazu v době, kdy zde dítě pobývalo. Většinou žádost o vydání tohoto příkazu vyvstane při současně platnosti příkazu o vyšetření nebo o ochraně v nouzi nebo při výkonu policejní ochrany nebo vyplýne ze soudního vyšetřování podle čl. 37 ChA. Navrhovatel může také žádat vydání tohoto příkazu pokud žádné jiné opatření nepředcházelo. Příkaz může být vydán na návrh místního orgánu nebo oprávněné osoby a určuje, že dítě je v péči místního orgánu nebo je pod dozorem místního orgánu nebo probačního pracovníka.

5.2.4 Uzavřené ubytování

Účelem tohoto opatření je omezení svobody dítěte. Nesmí být proto používáno jen z toho důvodu, že jiné ubytování nebylo zrovna k dispozici, nebo proto, že dotyčné dítě je obtížné svým chováním (např. neustálými útěky). Toto opatření nesmí být nikdy použito jako forma trestu.

V okamžiku, kdy nejsou splněny podmínky pro uzavřené ubytování, dítě má být okamžitě propuštěno z uzavřeného ubytování. Existuje však podezření, že se tak neděje a děti jsou v uzavřeném ubytování déle, než je nezbytně nutné.

Dítě může být drženo v uzavřeném ubytování bez rozhodnutí soudu maximálně na 72 hodin souvisle nebo přerušovaně v období 28 po sobě jdoucích dní. Žádné dítě pod 13 let nemůže být v uzavřeném ubytování bez předchozího souhlasu státního sekretáře. Pokud takové dítě má být v uzavřeném ubytování, je třeba souhlasu mnoha různých institucí a orgánů. Musí být zejména zdůvodněno, proč omezení svobody je považováno za jediný přiměřený způsob v zacházení s tímto dítětem.

Uzavřené ubytování nemůže být v některých případech vůbec aplikováno, jedná se např. o případy, na které se vztahuje Mental Health Act (zákon o duševním zdraví).

Omezení svobody dítěte je obecně považováno za velmi závažný krok, který lze přijmout jen tehdy, když neexistuje žádná jiná možnost. Musí jít o poslední možný krok, to znamená, že všechna ostatní opatření byla zvážena a zamítnuta.

❖ **Jaké děti jsou umíst'ovány v uzavřených centrech**

Stručné shrnutí výzkumu realizovaného Darlington Social Research Unit⁷⁹:

Výzkum byl zaměřen na problémové mladé lidi. Zabýval se dětmi, které byly umístěny v uzavřených ubytovacích centrech a jejich dalšími osudy po dobu 2 let od opuštění centra. Informace o těchto případech byly získávány ze spisů, od pracovníků center, sociálních pracovníků a probačních pracovníků, ale také přímo od mladých lidí a jejich rodičů, z policejních spisů, kriminálních záznamů, psychiatrických nálezů.

V Anglii jsou v zásadě tři **možnosti zacházení s takovými osobami**:

- 1) péče státu (častěji na základě příkazu o péči než na základě dobrovolného souhlasu)
- 2) příkaz o umístění z důvodu psychického onemocnění - poměrně málo časté v Anglii a Walesu. Většina mladých lidí v těchto zařízeních je tam spíše pro poruchy chování než z důvodu psychického onemocnění a většina z těch, kteří nadále potřebují pomoc, jsou odkázáni na sociální služby
- 3) odsouzení trestním soudem do vězení

Jen malá část adolescentů se dopustí vážných deliktů. Důsledkem je, že jsou slyšeni před Magistrátním soudem, který rozhodne, zda bude případ předán Korunnímu soudu. Pokud je vina dítěte shledána tímto soudem:

- ❖ soudce ho odsoudí na určitou dobu do vězení

⁷⁹ *Secure Treatment Outcomes, The care careers of very difficult adolescents, Roger Bullock, Michael Little, Spencer Millham, Darlington Social Research Unit, Ashgate Publishing Limited, 1998*

✧ pokud je soud velmi mírný, dovolí dítěti zůstat ve společnosti a uloží např. probační příkaz

✧ soudce učiní opatření podle Čl. 53 Children and Young Persons Act, 1933, který dovoluje předem neurčenou dobu detence v případě vraždy a určitou dobu - obvykle mezi 2 a 6 lety za méně závažné zločiny

Názorněji jsou tyto možnosti vidět na následujícím schématu.

Podle pracovníků zabývajících se výzkumem v této oblasti je možno vidět závislost mezi počtem míst v uzavřených centrech a počtem dětí, které jsou tam umístovány. Po rozšíření center jsou nová místa okamžitě zaplněna.

Pro mladé lidi je obtížné najít si to, co potřebují, ve vzdělávání, psychiatrii, soudnictví nad mládeží nebo sociálních službách. Místo toho se jejich případem většinou zabývá více institucí a ti méně šťastní jsou posíláni od odborníka k odborníkovi, přičemž se jim někdy nepodaří získat pomoc, kterou vyžadují.

Pokud on nebo ona jsou velmi mladí, nevyzrálí nebo mají problémy s učením, může být nevhodné, jestli ne nebezpečné, uzavřít ho nebo ji v instituci určené pro starší pachatele, jako je věznice pro mladistvé.

Výzkum ukázal, že mnoho mladých lidí v uzavřeném ubytování, včetně Youth Treatment Centers (Centra pro zacházení s mladistvými), tam bylo umístěno nevhodně, ve skutečnosti nepotřebovali služby, které jsou tam poskytovány.

Pro potřeby výzkumu se za problémového mladého člověka považuje:

- dítě pod příkazem, který umožňuje ubytování v uzavřeném zařízení, dítě má naléhavou potřebu být delší dobu v péči v uzavřených podmínkách, další formy intervence byly vyčerpány nebo jsou nevhodné, místní orgán nebo policie bude schopna zaručit, že mladý člověk bude schopen strávit minimálně 12 měsíců ve specializovaném zařízení a zůstane v uzavřeném zařízení tak dlouho, jak bude potřeba, osoba je mladší než 17a1/2 roku nebo pokud je starší je zřejmě nevhodné umístění v institucích pro dospělé, dítě, které je kvalifikováno jako vhodné k umístění v uzavřeném zařízení kvůli opakovaným útěkům, násilí nebo ohrožování sebe nebo druhých, buď je pachatelem závažného trestného činu nebo má za sebou dvě selhání při umístění v otevřených podmínkách, kde byla poskytována kvalitní péče, psychiatrický odhad ukazuje na nějaké psychiatrické onemocnění, které zahrnuje poruchy řeči, myšlení nebo vnímání.

V současnosti je stále v Anglii a Walesu okolo 110 až 115 dětí, které splňují uvedená kritéria.

Bylo sledováno přes 200 případů takových dětí. Cílem bylo zjistit, jaké děti do uzavřených center přicházejí, co se s nimi děje během pobytu, po jaké době a kam odcházejí, jak jsou úspěšní ve svém dalším životě v průběhu 2 let od opuštění center.

Tabulka 1: Jaké děti přicházejí do uzavřených center

	<i>v péči státu</i>	<i>pachatelé deliktů</i>
chlapci	81	74
dívky	40	9

Sociální původ:

Většina těchto problémových dětí pocházela z chudých dělnických rodin, jen asi jedna pětina byla ze širší střední vrstvy.

Průměrný věk chlapců při vstupu do centra je 15,7. Dívky jsou poněkud starší, jejich průměrný věk je 15,9. Průměrná délka pobytu je těsně nad 2 roky. V době, kdy odcházejí, je jim většinou přes 17 let.

Asociální chování, kterého se dopustili před vstupem do centra:

- zločin, který vedl ke ztrátě života 8%
- násilný delikt se sexuálním motivem 20%
- násilný delikt, kdy pachatel nemá materiální motiv 17%
- majetkové delikty, které zahrnují zranění nebo útok na policii 9%
- delikty, které nezpůsobují zranění, ale představují vážné ohrožení, nebo mohou způsobit vážnou škodu (např. žhářství) 16%
- delikty, které způsobují ztrátu nebo škodu na majetku, ne na zdraví 20%
- méně závažné zločiny bez oběti

zbytek (asi 10%) nebyl obviněn z žádného takového jednání před vstupem do centra.

Rodinné zázemí a životní situace:

Problémoví mladí lidé nepřicházejí do uzavřených center jen z rodin, asi 45% z nich bylo bezprostředně před umístěním v nějaké uzavřené instituci, 31% se nemohlo vrátit do svých rodin po propuštění, přinejmenším na nejbližší dobu. V rodinách těchto lidí se vyskytovaly nejrůznější problémy, které mohou velmi vážně narušit vývoj dítěte.

Stresové faktory ve 185 rodinách mladých jedinců, kteří mají domácí zázemí:

časté střídání partnerů	15%
bezdomovci	9%
nezaměstnanost	21%
nedostatečné bydlení	18%
závislost (pití, drogy)	15%
kriminalita	18%
zneužívání dětí	24%
fyzické postižení člena rodiny	4%
finanční problémy	31%
jen jeden rodič v rodině	42%
tělesné postižení člena rodiny	12%
psychické postižení člena rodiny	15%
konflikty v rodině	61%

Žádný z těchto faktorů však nebyl shledán jako rozhodující, předpokládá se, že souhrn, pořadí a vzájemný vztah těchto stresových faktorů je to, co ohrožuje vývoj a výchovu dítěte.

Psychické zdraví:

55% umístěných dětí má emocionální problémy, úzkosti a deprese.

Vzdělávání:

Také v této oblasti mají děti umístěné v centrech problémy. Ze zkoumaných mělo:

31% podprůměrnou inteligenci,

21% okrajové problémy s učením,

56% vážně selhalo v naplnění svého potenciálu ve vzdělávání,

36% navštěvovalo školu nepravidelně,

46% bylo někdy vyloučeno ze školy,

11% není schopno obsloužit se dostatečně v oblékání, mytí a základních funkcích,

11% bylo považováno za neschopné přežít bez kontroly a péče mimo instituci.

✧ Zacházení v uzavřených centrech

Způsob zacházení s dětmi v centrech závisí také na tom, jakou teorii lidského jednání pracovníci center zastávají. Cílem by mělo být poskytnout dítěti to, čeho se mu nedostávalo a co potřebuje pro dosažení sociálně přijatelného chování v dalším životě.

V některých zařízeních se snažili děti vést k sociálnímu chování v každodenním životě metodou odměňování a trestání, někde se snažili uzavírat písemnou smlouvu mezi dítětem a pracovníky ústavu. Děti se také zapojovaly do psychoterapeutických skupin.

Během pobytu dítěte v centrech často dochází k pokračování v delikvenci:

- 16% pokračovalo v majetkové delikvenci
- 11% zneužívalo alkohol nebo drogy

Nejčastější doba pobytu dětí v centrech byla něco přes 26 měsíců, 18% bylo ubytováno přes 3 roky.

Situace mladých na konci jejich pobytu:

Téměř 85% umístěných na neurčitou dobu bylo přemístěno do věznice nebo věznice pro mladistvé, zatímco 95% těch, kteří byli umístěni na dobu určitou bylo podmíněně propuštěno. Většina se navrátila do života ve společnosti, buď k příbuzným nebo do ubytování nalezeného sociální péčí. Pouze 4 mladí lidé byli právně opravdu svobodní v době, kdy centra opouštěli. Ostatním byla určena nějaká forma dohledu, i když většinou časově omezená. Vzhledem k tomu, že průměrný věk odcházejících je 17,4 roku, vliv sociálních služeb může být jen velmi krátký - do 18ti let, někdy s možností dalšího sledování do 21 let. Pro podmíněně odsouzené jsou časové intervaly delší, některým zbývaly při propuštění ještě dvě pětiny trestu.

Po odchodu se asi 30% vrací k příbuzným, 10% - většinou chlapců - odchází do sociálních zařízení, 12% do pronájmů nebo vlastního ubytování, polovina z nich žije sama. Zbytek odchází přímo do jiného ústavu (16% do zařízení s volnějším režimem, 22% do vězení, další do léčeben). To ilustruje vzájemnou závislost mezi různými specializovanými centry.

❖ Sledované případy dva roky po opuštění center

Z 204 sledovaných mladých lidí 4 zemřeli, 2 byli obviněni z vraždy a jsou odsouzeni na doživotí, 8 je dlouhodobě v psychiatrické léčebně, 5 spáchalo vážné sexuální delikty

Ubytování:

vězení	23%
uzavřené nemocnice	6%
sociální zařízení	6%
nezávislé ubytování	30%
bydlení u rodičů	27%
náhradní rodina	2%
jiné	5%

62% mladých lidí se dále pravidelně stěhovalo a ti (asi 16%), kteří pobývali v centrech delší dobu, nebo kteří absolvovali speciální dlouhodobý vzdělávací program, se stěhovali pravidelně asi každých 8 týdnů. Stěhovali se obvykle od člena rodiny. Není bez zajímavosti, že asi 60% mladých lidí žilo někdy během 2 let po opuštění ústavu se svými příbuznými.

Pro některé, zejména chlapce, kteří byli delší dobu v péči státu a pachatele vážnějších deliktů se ustálilo jiné schéma - často zůstávali ve vazebních věznicích.

Také 34 mladých lidí, kteří zůstali v nějaké formě poručenské péče, nenašlo mnoho stability. 10 bylo umístěno v instituci pro mladé delikventy, která byla vybrána pro konkrétního mladého člověka k naplnění jeho potřeb, jako je zlepšení sociálních dovedností nebo vyučení. Další však byli posíláni po různých zařízeních v zemi, čímž začal proces, který bude zřejmě pokračovat po delší dobu v jejich životě.

Mladí lidé, kteří byli delší dobu v péči některého zařízení, mají v porovnání s těmi problematickými mladistvými, kteří žili doma až do svých patnáctých či šestnáctých narozenin, velké problémy se usadit.

Po dobu, kdy jsou v centrech, dostává se těmto mladým lidem maximální podpory, ale ta mizí rychle ve vnějším světě. Méně než jedné pětině odcházejících se dostalo pomoci při hledání místa k bydlení od sociálních nebo probačních pracovníků. Většina spoléhala na své příbuzné. Ti, kterým se dostalo pomoci, ji získali nejčastěji od zaměstnance specializovaného centra.

5.2.5 Dětské domovy a možnosti náhradní rodinné péče

Od poloviny 70. let začal v Anglii převládat názor, že ústavní péče o děti je téměř zbytečná, je třeba více využívat pěstounskou péči, která je levnější a hlavně dítěti zajišťuje bezpečnější a stálější prostředí. Později se však zjistilo, že ne pro všechny děti jsou neústavní formy náhradní péče tím nejvhodnějším řešením. Dokonce některé děti si samy přejí být radši v kolektivním zařízení než v rodině. Individuální potřeby jednotlivých dětí tedy vyžadují velké spektrum možností náhradní péče, aby bylo možno zvolit tu, která tyto potřeby nejlépe naplňuje.

Děti mohou být umístovány do více druhů pěstounské péče v závislosti na délce předpokládaného pobytu. Kratší umístění nemají za cíl dát dítěti nové rodiče, ale jen poskytnout rodině čas vyřešit si své problémy, nebo je kratší umístění přechodným řešením před umístěním dítěte v osvojitelské rodině. Nejčastěji je využíváno střednědobé umístění, za které je považováno takové, jehož doba je od sedmi týdnů do dvou let. Další formou pomoci rodinám je tzv. odlehčující péče, která je určena k tomu, aby si rodiče odpočinuli od neustálé péče o děti a je využívána především pro děti s poruchami učení, různými druhy postižení nebo pro dospívající, kteří mají konflikty se svojí rodinou.

Pěstounská péče je v Anglii využívána velmi často, asi pro 50% dětí žijících mimo domov. Obecně je pěstounů nedostatek, což vede k tomu, že děti musí být někdy umístovány tam, kde je zrovna volno a ne do rodin, které by byly speciálně vybrané pro naplňování jejich potřeb. V důsledku nedostatku vhodných pěstounů se také nedá vždy umístit dítě do rodiny ze stejné etnické skupiny, z níž pochází.⁸⁰

Pokud jde o dětské domovy, z několika výročních zpráv o jejich činnosti, které musí každoročně zpracovávat, plynou následující nejdůležitější poznatky.

Dětské domovy v Anglii fungují jako rodinné jednotky, jsou většinou malé - nejvýše asi pro 10 dětí poměrně úzké věkové skupiny - a umístěné v typickém řadovém domě. Pravidlem bývá samostatný pokoj pro každé dítě, někdy se v případě nutnosti mohou umístit sourozenci nebo děti stejného pohlaví, které jsou si blízké, na jeden pokoj. Většina dětí umístěných v domovech tam pobývá poměrně krátkou dobu, snahou bývá návrat do původní rodiny nebo nalezení vhodné pěstounské rodiny pokud je to možné a vhodné a také nejlepším řešením pro dítě. Protože domovy fungují podobně jako velké rodiny, není pro děti tak obtížné se později znovu začlenit do normálního života.

⁸⁰ *Kateřina Piskačová, Pěstounská péče ve Velké Británii, Náhradní rodinná péče, roč. 1998, 1. číslo*

5.3 Shrnutí nejdůležitějších poznatků a porovnání s praxí u nás

Velká Británie

- je využíváno velké množství druhů náhradní rodinné péče, je možno lépe reagovat na specifika jednotlivých případů
- po velkém odporu k ústavním zařízením pro děti a jejich následném rušení se k nim v některých případech vrací
- dětské domovy jsou malé, děti v nich většinou nezůstávají dlouhodobě
- policie má poměrně velké pravomoci, může sama rozhodovat v naléhavých případech, její příslušníci také mají ve společnosti odpovídající prestiž a respekt
- přes propracovaný systém je omezování svobody mladých lidí využíváno pravděpodobně častěji, než je nezbytně nutné

Česká republika

- nový zákon upravuje účast nestátních subjektů na sociálně-právní ochraně dětí
- děti jsou v ústavní výchově někdy zbytečně, většinou se po jejich umístění nepracuje na tom, aby se dítě mohlo do své rodiny vrátit
- nevyužívá se možnost umístit dítě do rodiny jen na přechodnou dobu
- bylo by třeba pracovat na zlepšení vzdělání sociálních pracovníků a péči o ně během jejich praxe